

Företagens ekonomi för industri-, bygg- och tjänsteföretag 2003

Ekonomisk redogörelse för företagen

Structural business statistics 2003

I korta drag

Näringslivet består till 98 procent av småföretag

98 procent av företagen 2003 var småföretag med färre än 20 anställda. Antalet företag i hela näringslivet var 756 000 och genomsnittsföretaget hade tre anställda. 32 procent av de 756 000 företagen var aktiebolag.

Kraftig uppgång av rörelseresultatet

Rörelseresultatet 2003 var 276 miljarder kronor. Detta är en ökning med 50 miljarder kronor jämfört med 2002.

Mycket stor nedgång av nettoinvesteringarna

År 2003 uppgick näringslivets totala nettoinvesteringar av materiella anläggningstillgångar till 183 miljarder kronor, vilket är en minskning med 26 miljarder kronor. Det är framförallt inom tjänstesektorn som nettoinvesteringarna har minskat (från 124 till 99 miljarder kronor). Minskningen beror huvudsakligen på minskade investeringar inom branscherna fastighetsverksamhet och telekommunikation.

Fortsatt ökning av förädlingsvärdet

Näringslivets bidrag till bruttonationalprodukten (BNP), förädlingsvärdet, uppgick till totalt 1 413 miljarder kronor år 2003. Ökningen i löpande priser mellan 2002 och 2003 var 7,0 procent, vilket kan jämföras med den genomsnittliga förändringen per år mellan 1997 och 2003 på 5,3 procent.

Stora förändringar inom branschen tillverkning av teleprodukter

Produktionsvärdet inom branschen tillverkning av teleprodukter (SNI 32) har mer än halverats mellan 2000 och 2003. Antalet anställda i branschen har minskat med 20 000 jämfört med toppåret 2001.



Statistiska centralbyrån
Statistics Sweden

Lina Gustafsson, SCB, tfn 019-17 60 47, lina.gustafsson@scb.se
Jonny Hall, SCB, tfn 019-17 63 40, jonny.hall@scb.se

Statistiken har producerats av SCB, som ansvarar för officiell statistik inom området.

ISSN 1403-1663 Serie NV Näringsverksamhet – NV 19 SM 0502. Utgivet den 30 juni 2005.
Tidigare publicering: Se avsnittet Fakta om statistiken.
Utgivare av Statistiska meddelanden är Svante Öberg, SCB.

Faktaruta**Sveriges statistiska databaser**

Motsvarande uppgifter som redovisas här finns i SSD, Sveriges statistiska databaser, på SCB:s hemsida www.scb.se. I SSD finns även möjlighet att ta fram uppgifter på mer detaljerad branschnivå samt i vissa fall även uppdelat på storleksklasser och regioner. I tabell 2 i detta SM framgår de variabler som finns tillgängliga i SSD.

Nationalräkenskaperna

Företagens ekonomi utgör tillsammans med andra undersökningar underlag till Nationalräkenskapernas beräkningar. Definitionen av förädlings- och produktionsvärde samt brutto- och nettoinvesteringar i Företagens ekonomi skiljer sig från Nationalräkenskapernas. Se även Fakta om statistiken, Bra att veta samt Detta omfattar statistiken, Variabler.

Omklassificeringar av företag

Det bör poängteras att förändringar i en bransch inte enbart behöver bero på reella förändringar i branschen. I vissa fall kan förändringar även bero på att företag omklassificeras till att tillhöra en annan bransch mellan olika år.

Innehåll

Statistiken med kommentarer	6
Näringslivet består till 98 procent av småföretag	6
32 procent av Sveriges företag var aktiebolag 2003	7
De största företagen dominerar inom varusektorn, småföretagen betyder mer i tjänstesektorn	7
Fortsatt ökning av förädlingsvärdet	8
Måttlig ökning av nettoomsättningen	9
Kraftig uppgång av rörelseresultatet	9
Kraftig nedgång av nettoinvesteringarna 2003	10
Jämförelse mellan branschgrupper	10
Nettoomsättning per anställd fortsatt högst inom elförsörjningsbranschen	10
Liksom 2002 hade elförsörjningsbranschen och fastighetsverksamhet högst förädlingsvärde per anställd	11
Minskade personalkostnader per anställd inom el, elektronik och optik i jämförelse med 2002	11
Balansräkningens struktur	11
Nyckeltal	12
Utveckling inom olika branscher mellan 2000 och 2003	12
Stora förändringar inom branschen tillverkning av teleprodukter	12
Stor uppgång inom fastighetsverksamheten	12
Ökad privatisering inom utbildning och hälso- och sjukvård	13
Kraftig ökning av förädlingsvärdet inom kemisk industri	13
EU-jämförelser, 2002	13
Tabeller	14
Teckenförklaring	14
1. Ekonomisk översikt för totalt näringsliv, varuproducerande företag och tjänsteproducerande företag 2003, belopp i mnkr, nyckeltal i procent	14
2. Basfakta, resultaträkning med specifikationer och balansräkning för totalt näringsliv, varuproducerande företag och tjänsteproducerande företag 2003, belopp i mnkr	15
3. Basfakta och nyckeltal per näringsgren enligt SNI 2002 år 2003, belopp i mnkr, nyckeltal i procent	17
4. Resultaträkning, per näringsgren enligt SNI 2002 år 2003, mnkr	19
5. Balansräkning per näringsgren enligt SNI 2002 år 2003, mnkr	21
6. Basfakta och nyckeltal för näringslivet totalt 1997 - 2003, belopp i mnkr, nyckeltal i procent	23
7. Resultaträkning för näringslivet totalt 1997 - 2003, mnkr	23
8. Balansräkning för näringslivet totalt 1997- 2003, mnkr	24
9. Basuppgifter och relationstal 1980 - 2003 för tjänsteproducerande företag (SNI 50-93 exkl. 65-67) exklusive enskilda näringsidkare	25

10. Basuppgifter och relationstal 1953 - 2003 för industrin (SNI 10-37) exklusive enskilda näringsidkare	26
11. Europeiska unionen, nyckeltal per land och näringsgren enligt SNI 92 år 2002, 1000-tals euro	28
12. Europeiska unionen, nettoomsättning per land och näringsgren enligt SNI 92 år 2002, miljoner euro	29
13. Europeiska unionen, antal företag per land och näringsgren enligt SNI 92 år 2002	30
14. Europeiska unionen, förädlingsvärde per land och näringsgren enligt SNI 92 år 2002, miljoner euro	31
15. Europeiska unionen, antal anställda per land och näringsgren enligt SNI 92 år 2002	32
16. Europeiska unionen, rörelseresultat per land och näringsgren enligt SNI 92 år 2002, miljoner euro	33
Diagram	34
1. Struktur på summa tillgångar per näringsgren 2003, procent	34
2. Struktur på summa eget kapital och summa skulder per näringsgren 2003, procent	35
3. Nettoomsättning per anställd per näringsgren, exklusive enskilda näringsidkare, år 2003, tkr	36
4. Personalkostnader per anställd per näringsgren, exklusive enskilda näringsidkare, år 2003, tkr	37
5. Förändring av nettoomsättning per anställd mellan 2002 och 2003 per näringsgren, exklusive enskilda näringsidkare, tkr	38
6. Förädlingsvärde per anställd per näringsgren, exklusive enskilda näringsidkare, år 2003, tkr	39
7. Förändring av förädlingsvärde per anställd mellan 2002 och 2003 per näringsgren, exklusive enskilda näringsidkare, tkr	40
Fakta om statistiken	41
Detta omfattar statistiken	41
Definitioner och förklaringar	41
Så görs statistiken	44
Variabler som finns för samtliga företag	44
Variabler som endast finns för ett urval av företag	44
Statistikens tillförlitlighet	45
Statistik som enbart baseras på det gemensamma variabelinnehållet	45
Statistik som baseras på specifikationssundersökningarna	46
Bra att veta	46
Annan statistik	46
Publicering och spridning	47
Primärmaterial	48
In English	49
Summary	49
List of tables	50

List of terms

Statistiken med kommentarer

Näringslivet består till 98 procent av småföretag

Det fanns cirka 756 000 företag inom näringslivet (exkl. den finansiella sektorn) år 2003. Genomsnittsföretaget hade, sett till hela näringslivet, tre anställda. Medelantalet anställda per företag är densamma både i den varuproducerande sektorn och i den tjänsteproducerande sektorn.

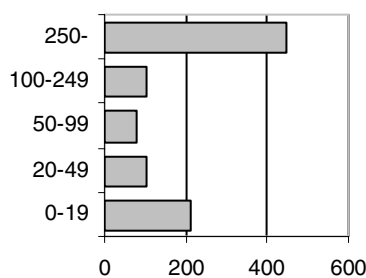
Antal företag 2003

Storleksklass antal anställda	Totalt	Varuproducerande företag (SNI 01-45)	Tjänsteproducerande företag (SNI 50-93 exkl. 65-67)
Totalt	756 181	291 775	464 406
250-	904	463	441
100-249	1 461	680	781
50-99	2 656	1 129	1 527
20-49	8 998	3 376	5 622
0-19	742 162	286 127	456 035

Näringslivet består mestadels av småföretag, 98 procent av både tjänsteföretagen och de varuproducerande företagen hade färre än 20 anställda 2003. Med varuproducerande företag avses i detta Statistiska meddelande (SM) jord- och skogsbruk, fiske, industriverksamhet samt energi- och byggföretag. Med tjänsteföretag menas handels- och tjänsteföretag exklusive finansiella företag. Se även Detta omfattar statistiken, Definitioner och förklaringar, Näringsgrensindelning.

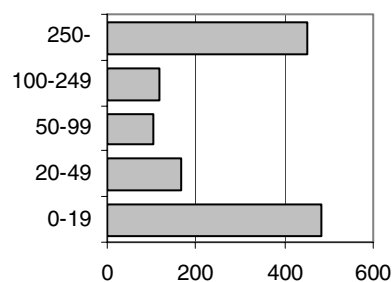
Antal anställda per storleksklass inom varu- och tjänsteproducerande företag 2003, anställda i 1000-tal

Storleksklass anställda



Varuproducerande företag

Storleksklass anställda



Tjänsteproducerande företag

Av de 2 265 000 antalet anställda i näringslivet under 2003 stod småföretagen (0-19 anställda) för 31 procent. Inom tjänstesektorn fanns 36 procent av de 1 325 000 anställda i storleksklassen 0-19 anställda. Inom varuproducerande företag hade 47 procent sin anställning hos företag med fler än 250 anställda, vilket är detsamma som 2002.

32 procent av Sveriges företag var aktiebolag 2003

Bolagsformer inom näringslivet 2003

Bolagsformer	Totalt	Varuproducerande företag (SNI 01-45)	Tjänsteproducerande företag (SNI 50-93 exkl. 65-67)
Totalt	756 181	291 775	464 406
Enskilda näringsidkare ¹	429 645	214 742	214 903
Handelsbolag/ kommanditbolag	74 492	14 950	59 542
Aktiebolag	244 002	61 172	182 830
Ekonomiska föreningar	5 346	599	4 747
Ideella föreningar, stiftelser, övrigt	2 696	312	2 384

1) Enskilda näringsidkare, dödsbon och enkla bolag, dvs. hushållssektorn med företagarinkomst.

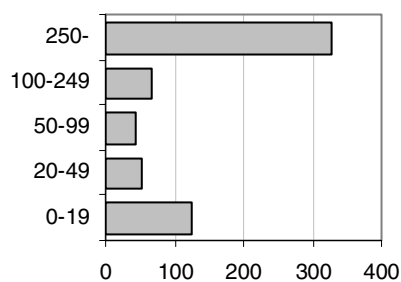
Av alla juridiska bolagsformer i näringslivet är de enskilda näringsidkarna flest till antalet, 57 procent. De enskilda näringsidkarna representerar dock endast 3,3 procent av nettoomsättningen, 4,6 procent av förädlingsvärdet och 2,6 promille av anläggningstillgångarna i näringslivet 2003.

Aktiebolagens andel är 32 procent av alla juridiska bolagsformer, men står för 91,6 procent av nettoomsättningen.

De största företagen dominerar inom varusek- torn, småföretagen betyder mer i tjänstesektorn

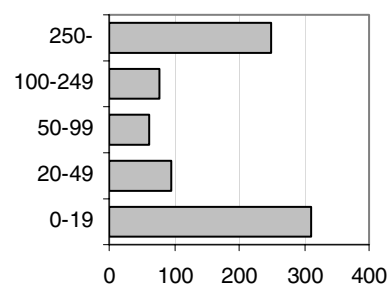
Förädlingsvärde per storleksklass inom varu- och tjänsteproducerande företag 2003, mdkr

Storleksklass anställda



Varuproducerande företag

Storleksklass anställda



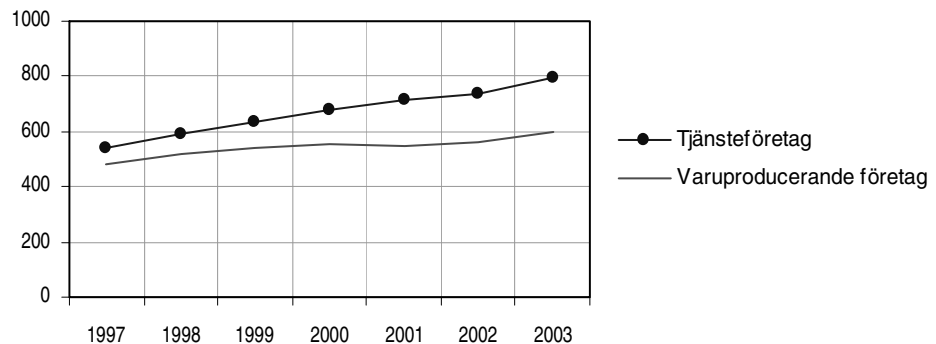
Tjänsteproducerande företag

Förädlingsvärdet eller näringslivets bidrag till bruttonationalprodukten (BNP) uppgick till totalt 1 413 miljarder kronor år 2003. Av detta stod de varuproducerande företagen för 44 procent och de tjänsteproducerande företagen för 56 procent.

Inom den varuproducerande sektorn stod företag med fler än 250 anställda för 53 procent av sektorns förädlingsvärde, medan företag med 0-19 anställda endast bidrog med 20 procent till denna sektors förädlingsvärde. För den tjänsteproducerande sektorn var ordningen omvänd där de minsta företagen stod för störst andel av förädlingsvärdet, 39 procent. Förädlingsvärdet för de största företagen uppgick till 31 procent.

Fortsatt ökning av förädlingsvärdet

Förädlingsvärde inom varu- och tjänsteproducerande företag 1997-2003, mdkr



Från och med 2001 ingår de enskilda näringsidkarna inom jordbruk, jakt, skogsbruk och fiske i uppgifterna i detta SM. I diagrammet ovan har dock dessa exkluderats. För att få fram en jämförbar årlig genomsnittlig förändringstakt för perioden 1997 till 2003 har denna grupp även exkluderats från beräkningarna för 2001, 2002 och 2003. Näringslivets årliga genomsnittliga förändringstakt av förädlingsvärdet har varit 5,3¹ procent under perioden 1997 till 2003. De tjänsteproducerande företagens årliga genomsnittliga förändringstakt mellan 1997 och 2003 uppgick till 6,7 procent. De varuproducerande företagens årliga ökningstakt var relativt mycket lägre. Den uppgick i genomsnitt till 3,6 procent per år.¹

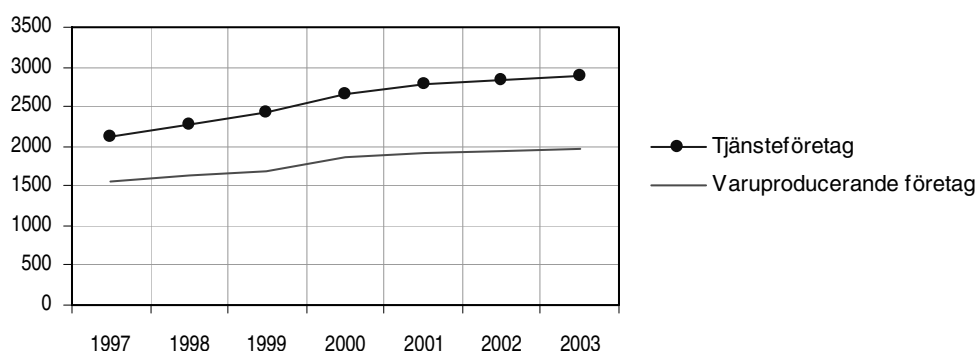
Förädlingsvärdet mellan 2002 och 2003 har ökat med 7,0 procent från 1 320 miljarder kronor 2002 till 1 413 miljarder kronor 2003. De varuproducerande företagen hade en ökning från 2002 på 6,4 procent och de tjänsteproducerande företagen en ökning på 7,6 procent.

Det har skett en förskjutning från varuproducerande till tjänsteproducerande företag från 1997 till 2003. De tjänsteproducerande företagens andel av förädlingsvärdet har ökat från 53 procent av näringslivet år 1997 till att omfatta 57 procent år 2003 (de enskilda näringsidkarna inom jordbruk, jakt, skogsbruk och fiske är exkluderade). Att de tjänsteproducerande företagens andel har ökat förklaras delvis av förskjutningen från varuproducerande företag till tjänsteproducerande, men även delvis av förskjutning av verksamhet från offentlig verksamhet till näringsverksamhet (offentlig verksamhet som bedrivs inom statlig eller kommunal verksamhet ingår inte i Företagens ekonomi, däremot ingår offentlig verksamhet som privatiseras i undersökningen).

¹ Årlig genomsnittlig förändring beräknad genom geometriskt medelvärde.

Måttlig ökning av nettoomsättningen

Nettoomsättning inom varu- och tjänsteproducerande företag 1997-2003, mdkr



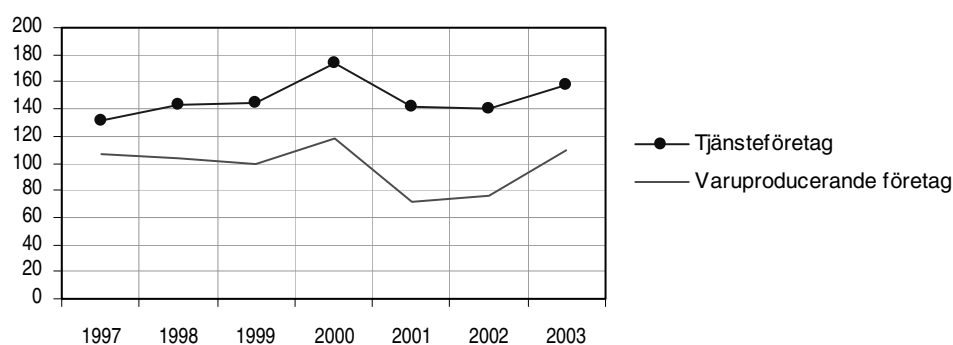
Nettoomsättningen för näringslivet uppgick 2003 till totalt 4 898 miljarder kronor. Detta innebär en ökning med 1,8 procent eller 87 miljarder kronor mellan åren 2002 och 2003. De varuproducerande företagens nettoomsättning har ökat med 1,6 procent och de tjänsteproducerande företagen med 1,8 procent. Av den totala nettoomsättningen stod de tjänsteproducerande företagen för störst andel, 59 procent.

Utvecklingen av nettoomsättningen har varit jämn under perioden 1997-2003. Förändringstakten har i genomsnitt legat på 4,5 procent per år för hela näringslivet, då de enskilda näringsidkarna inom jordbruk, jakt, skogsbruk och fiske exkluderats. För tjänsteföretagen steg nettoomsättningen i genomsnitt med 5,0 procent per år under perioden 1997-2003. De varuproducerande företagen ökade sin nettoomsättning med i genomsnitt 3,8 procent per år under samma period.²

Kraftig uppgång av rörelseresultatet

Rörelseresultatet var 2003 276 miljarder kronor, vilket är en ökning med 50 miljarder kronor jämfört med 2002. Rörelseresultatet för 2001 sjönk kraftigt till 222 miljarder kronor och låg kvar på denna nivå även år 2002.

Rörelseresultat inom varu- och tjänsteproducerande företag 1997-2003, mdkr



De varuproducerande respektive tjänsteproducerande företagen följer ungefär samma mönster under perioden 1997-2003. Både tjänsteföretagens och de varu-

² Årlig genomsnittlig förändring beräknad genom geometriskt medelvärde.

producerande företagens rörelseresultat låg 2003 på en högre nivå än 1997, som är startperioden för jämförelsen.

År 2003 stod de varuproducerande företagen för 118 miljarder av totala rörelseresultatet (43 %), medan de tjänsteproducerande företagens rörelseresultat uppgick till 158 miljarder kronor (57 %).

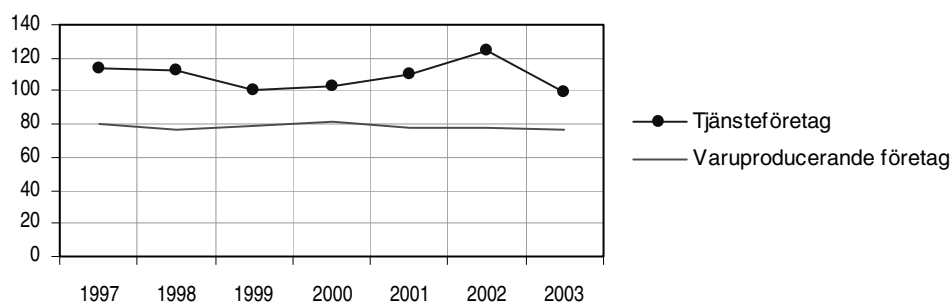
Rörelsemarginalen mätt som rörelseresultatet i förhållande till nettoomsättningen uppgick till 4,7 procent år 2003 för hela näringslivet (5,7 procent exklusive de enskilda näringsidkarna inom jordbruk, jakt, skogbruk och fiske).

Resultatet från finansiella investeringar ökade under 2003. Resultatet var minus 23 miljarder kronor 2002 och plus 16 miljarder kronor 2003.

Kraftig nedgång av nettoinvesteringarna 2003

År 2003 uppgick näringslivets totala nettoinvesteringar (anskaffningar minus avyttringar) av materiella anläggningstillgångar till 183 miljarder kronor, vilket är en minskning med 26 miljarder kronor. Nettoinvesteringarna 2003 är nästan på samma låga nivå som år 1999.

Nettoinvesteringar i materiella anläggningstillgångar inom varu- och tjänsteproducerande företag 1997-2003, mdkr



De varuproducerande företagens nettoinvesteringar ligger på en stabil nivå under perioden 1997 till 2003. Dessa företags nettoinvesteringar uppgick till 84 miljarder kronor 2003. De tjänsteproducerande företagens nettoinvesteringar varierar mer än de varuproducerande företagen. Tjänstesektorns nettoinvesteringar uppgick 2003 till 99 miljarder kronor medan de 2002 var 124 miljarder kronor. Minskningen mellan 2002 och 2003 beror huvudsakligen på minskade investeringar inom branscherna fastighetsverksamhet och telekommunikation. Observera att de enskilda näringsidkarna inom jordbruk, jakt, skogsbruk och fiske har exkluderats från diagrammet ovan.

Jämförelse mellan branschgrupper

Strukturen är relativt varierande mellan branschgrupper som redovisas i tabellerna 3-5 och diagrammen 1-6. I diagrammen 3-6 är branschgruppernas indelning mer detaljerad jämfört med tabellerna 3-5 och diagram 1 och 2. I diagrammen 3-6 redovisas endast den så kallade bolagssektorn, d.v.s. exkl. enskilda näringsidkare.

Nettoomsättning per anställd fortsatt högst inom elförsörjningsbranschen

Den branschgrupp som har högst nettoomsättning per anställd är, trots en minskning under 2003, fortfarande elförsörjningsbranschen (SNI 40-41). Värdet är 7,9 miljoner kronor per anställd under år 2003. Denna bransch skiljer sig

markant från övriga branscher. Värdet är nästan dubbelt så stort som för den branschgrupp som har näst högst nettoomsättning per anställd, vilket är fastighetsverksamhet (SNI 70) med ett värde på 4,0 miljoner kr.

De branschgrupper med lägst nettoomsättning per anställd är hotell och restaurang med 850 000 kronor per anställd och utbildning och sjukvård med 653 000 kronor per anställd.

Liksom 2002 hade elförsörjningsbranschen och fastighetsverksamhet högst förädlingsvärde per anställd

Vid jämförelse utifrån förädlingsvärde per anställd är det två branscher som utmärker sig med väldigt höga värden. Det är elförsörjningsbranschen (SNI 40-41) och branschen fastighetsverksamhet (SNI 70). Elförsörjningsbranschen var 2002 den bransch som hade högst förädlingsvärde per anställd. År 2003 är det branschen fastighetsverksamhet som står för det högsta värdet på 2,2 miljoner kronor per anställd. Värdet för SNI 40-41 har minskat med 147 000 kronor till 2,0 miljoner kronor.

De flesta branscherna ligger i intervallet 400 000 till 600 000 kronor per anställd. Lägsta värdet har branschen hotell och restaurang med 335 000 kronor per anställd.

Minskade personalkostnader per anställd inom el, elektronik och optik i jämförelse med 2002

2002 hade branschen el, elektronik och optik (SNI 30-33) högst personalkostnad per anställd med 545 000 kronor. Under 2003 har personalkostnaden i branschen minskat med 10 000 kronor per anställd. SNI 30-33 är därmed den enda bransch där kostnaden minskat. Detta är troligen en följd av de stora uppsägningarna inom branschen.

Kemisk industri (SNI 23-24) är den bransch där personalkostnaden per anställd ökat mest mellan 2002 och 2003. Ökningen är 93 000 kronor per anställd och branschen är därmed den bransch som har högst personalkostnad per anställd; 624 000 kronor. Näst högst är personalkostnaderna per anställd inom branschen uthyrning och datakonsulter (SNI 71-72).

Branschen hotell och restaurang (SNI 55) hade 2003 liksom 2002 lägst personalkostnader med endast 275 000 kronor per anställd.

Balansräkningens struktur

De finansiella anläggningstillgångarnas andel av de totala anläggningstillgångarna har för hela näringslivet ökat stadigt mellan 1997 och 2003. De finansiella anläggningstillgångarna stod 1997 för 47 procent medan de 2002 stod för 54 procent. 2003 har de finansiella anläggningstillgångarnas andel ökat till hela 62 procent.

Omsättningstillgångarnas andel av de totala tillgångarna har minskat i de flesta branschgrupperna mellan 2002 och 2003. 2002 bestod de totala tillgångarna till störst andel av omsättningstillgångar medan det under 2003 för de flesta branschgrupperna har skett en förskjutning mot finansiella anläggningstillgångar.

Branscherna uthyrning och företagstjänster (SNI 71-74), tillverkning (SNI 15-37) och elförsörjning (SNI 40-41) har störst andel finansiella anläggningstillgångar medan parti- och detaljhandeln (SNI 50-52) och utbildning och sjukvård (SNI 80-85) har störst andel omsättningstillgångar. Inom branschen fastighetsverksamhet (SNI 70) och jord-, skogsbruk och fiske (SNI 01-05) står de materiella anläggningstillgångarna för 50 procent eller mer.

Fastighetsbranschen (SNI 70) skiljer sig markant i strukturen över summa eget kapital och skulder jämfört med övriga branschgrupper. Denna bransch har en

låg soliditet, 25 procent, samtidigt som den har en mycket hög andel av långfristiga skulder, 61 procent. Branschgrupperna mineralutvinning (SNI 10-14) och uthyrning och företagstjänster (SNI 71-74) har stor andel eget kapital i förhållande till den totala balansomslutningen. Branschgrupperna parti- och detaljhandel (SNI 50-52), byggverksamhet (SNI 45) och utbildning och sjukvård (SNI 80-85) har stor andel kortfristiga skulder.

Nyckeltal

Avkastningen på eget kapital, som visar hur verksamheten har förräntat ägarnas kapital, har inom branschen byggverksamhet (SNI 45) minskat mellan 2002 och 2003, från 22,8 procent till 14,1 procent. Inom uthyrning och företagstjänster (SNI 71-74), utbildning och sjukvård (SNI 80-85) och andra samhällsliga och personliga tjänster (SNI 90-93) har avkastningen på eget kapital ökat kraftigt mellan 2002 och 2003.

Ett nyckeltal som kan vara intressant att jämföra mellan olika branscher är soliditeten, vilken mäter företagets finansiella styrka. År 2003 hade branschgruppen mineralutvinning (SNI 10-14) det högsta värdet med 60 procent. Den branschgrupp som hade den lägsta soliditeten 2003, 25 procent, var fastighetsverksamheten (SNI 70).

Rörelsemarginalen (rörelseresultatet i procent av nettoomsättningen) har varit i stort sett oförändrad inom de flesta branschgrupperna mellan 2002 och 2003. Undantaget är utvinning av mineral (SNI 10-14) där rörelsemarginalen ökat med 5,5 procentenheter, från 3,7 till 9,2.

Ett nyckeltal som varierar mycket mellan branschgrupperna är nettoomsättning per företag, vilket visar att strukturen mellan branscherna är mycket olika. Branschgruppen jord-, skogsbruk och fiske (SNI 01-05) har en omsättning per företag på endast 580 tusen kronor medan elförsörjning (SNI 40-41) har en omsättning på 155 690 tusen kronor per företag.

Utveckling inom olika branscher mellan 2000 och 2003

Stora förändringar inom branschen tillverkning av teleprodukter

Produktionsvärdet inom branschen tillverkning av teleprodukter (SNI 32) har mer än halverats mellan 2000 och 2003. År 2000 var ett toppår för branschen. Luften gick sedan ur branschen mellan 2000 och 2001, vilket medförde att man hade för höga kostnader och för mycket personal i förhållande till intäkterna.

Resultatet av detta avspeglas i förädlingsvärdet. År 2000 uppgick förädlingsvärdet för branschen till 26 miljarder, för att sedan sjunka till minus 1,7 miljarder 2001. År 2002 redovisar branschen ett förädlingsvärde på 3,2 miljarder kronor vilket ytterligare förbättrades under 2003 då förädlingsvärdet var 10,0 miljarder kronor.

Trots krisen så ökade antalet anställda i branschen under 2001 till drygt 52 000. Antalet anställda minskade sedan under 2002 med 15 000 och sedan med ytterligare drygt 5 000 under 2003.

Nettoinvesteringarna år 2000 var 5,6 miljarder kronor medan värdet 2001 var negativt (-2,3 miljarder kronor), d.v.s. avyttringarna 2001 var större än anskaffningarna. Nettoinvesteringarna för branschen har därefter legat omkring nollstreck.

Stor uppgång inom fastighetsverksamheten

Produktionsvärdet inom branschen fastighetsverksamhet (SNI 70) har ökat med 16 procent under perioden 2000 till 2003. Antalet företag har ökat kontinuerligt

med den största ökningen mellan 2002 och 2003 då antalet företag ökade med ca 7 000. Nettoinvesteringarna i branschen ökade kraftigt fram till 2002 och var då 50 miljarder kronor. Under 2003 minskade sedan nettoinvesteringarna ner till 38 miljarder kronor. Branschens förädlingsvärde har ökat med ca 25 procent sedan år 2000 och 2003 var värdet 109 miljarder kronor.

Ökad privatisering inom utbildning och hälso- och sjukvård

Under perioden 2000 till 2003 har det inom branscherna utbildning (SNI 80) och hälso- och sjukvård (SNI 85) skett en förskjutning från offentlig verksamhet till näringsverksamhet vilket troligtvis är den huvudsakliga förklaringen till uppgången inom dessa branscher. Antalet anställda inom utbildning har ökat med 73 procent och antalet företag har ökat med 44 procent mellan 2000 och 2003. Antalet anställda var 2003 nästan 33 000 och antalet företag drygt 11 000. Motsvarande förändring finns även inom hälso- och sjukvård men dock inte lika kraftig. Förädlingsvärdet har under samma period ökat med ca 50 procent för båda dessa branscher.

Kraftig ökning av förädlingsvärdet inom kemisk industri

Även inom branschen kemisk industri (SNI 24) har förädlingsvärdet ökat med runt 50 procent mellan 2000 och 2003. År 2000 var förädlingsvärdet knappt 37 miljarder och 2003 hade det ökat till ca 55 miljarder kronor. Det är framförallt inom branschen tillverkning av läkemedel som ökningen skett.

EU-jämförelser, 2002

Uppgifterna i tabellerna 11-16 är hämtade ur databasen SBS (Structural Business Statistics), som ingår som en domän i Eurostats (EU:s statistikkontor) databas New Cronos. Dessa uppgifter har samlats in i enlighet med the SBS Regulation (Council regulation No 58/97, 20 december 1996), som omfattar NACE 10-74. Genom denna statistikinsamling inom hela EU möjliggörs jämförelser mellan EU-länderna samt redovisning av EU totalt. Företagens ekonomi utgör huvudkällan till förordningen. Den del av databasen som använts heter Annual enterprise statistics och täcker alla företag. I databasen finns data från 1995.

I denna redovisning ingår inte den finansiella sektorn, NACE 65-67.

NACE (Rev. 1) är den europeiska motsvarigheten till den svenska näringsgrensindelningen (SNI 92). Observera därför att tabellerna med EU-jämförelser (tabell 11-16) är enligt näringsgrenindelningen SNI92 men att övriga tabeller och diagram för år 2003 är enligt SNI2002. Förändringarna mellan SNI92 och SNI2002 är dock marginella.

Vissa länder har begränsningar för sina undersökningar: Irland täcker företag med minst 3 anställda i NACE 15-37 och med minst 20 anställda i NACE 45. Tjeckien gör en urvalsundersökning. Urvalet bedöms vara representativt på aggregeringsnivåer från 2-siffrig NACE och uppåt. Lettland gör en urvalsundersökning som ger osäkerhet på finare nivå än 3-siffrig NACE. Grekland har inte levererat några data till denna databas. Polen gör ingen bortfallskorrigerings och avser företag med minst 10 anställda. Vissa andra länder har inte rapporterat uppgifter för alla branschgrupper till Eurostat. Detta gör att fullständig jämförbarhet mellan alla länder inte går att uppnå. I tabellerna finns noter som anger vilka uppgifter som saknas.

EU-statistik finns fritt tillgänglig på Eurostats webbplats, <http://europa.eu.int/comm/eurostat>. Från Uppdragsenheten vid SCB i Stockholm går det även att beställa skraddarsydda uttag från alla Eurostats databaser, telefon: 08-506 940 01 eller e-post: information@scb.se

Tabeller

Teckenförklaring

Explanation of symbols

–	Noll	Zero
..	Uppgift inte tillgänglig eller för osäker för att anges	Data not available
*	Preliminär uppgift	Provisional figure

1. Ekonomisk översikt för totalt näringsliv, varuproducerande företag och tjänsteproducerande företag 2003, belopp i mnkr, nyckeltal i procent

1. Economic overview for market producers, manufacturing sector and service sector 2003, SEK millions and per cent

	Näringslivet totalt	Varuprodu- cerande företag	Tjänsteprodu- cerande företag
		(SNI 01-45)	(SNI 50-93 exkl. 65-67)
Antal företag	756 181	291 775	464 406
Antal anställda	2 264 904	940 298	1 324 606
Nettoomsättning	4 897 942	1 999 969	2 897 973
Rörelseresultat	275 873	117 730	158 143
Produktionsvärde	3 642 217	1 923 990	1 718 227
Förädlingsvärde	1 412 615	616 507	796 108
Summa tillgångar	8 711 511	4 335 574	4 375 937
Bruttoinvesteringar	302 102	107 707	194 395
Nettoinvesteringar	182 996	83 910	99 086
Avkastning på eget kapital	10,9	9,8	12,2
Avkastning på totalt kapital	6,1	5,9	6,3
Soliditet	39	42	35
Rörelsemarginal	5,6	5,9	5,5
Nettoomsättning per företag, tkr	6 477	6 854	6 240

Kommentar: Företag som bedriver finansiell verksamhet, SNI 65-67, ingår inte i Företagens ekonomi. De finansiella företagen undersöks av enheten för finansmarknad inom SCB. Publicering sker i serie FM – Finansmarknad.

2. Basfakta, resultaträkning med specifikationer och balansräkning för totalt näringsliv, varuproducerande företag och tjänsteproducerande företag 2003, belopp i mnkr

2. Basic data, income statement and balance sheet for market producers, manufacturing sector and service sector 2003, SEK millions

	Näringslivet totalt	Varuprodu- cerande företag	Tjänstepro- ducerande företag
		(SNI 01-45)	(SNI 50-93 exkl. 65-67)
1. BASFAKTA			
Antal företag	756 181	291 775	464 406
Antal anställda	2 264 904	940 298	1 324 606
Produktionsvärde	3 642 217	1 923 990	1 718 227
Förädlingsvärde	1 412 615	616 507	796 108
Bruttoinvesteringar	302 102	107 707	194 395
Nettoinvesteringar	182 996	83 910	99 086
2. RESULTATRÄKNING			
Nettoomsättning exkl. punktskatter	4 897 942	1 999 969	2 897 973
Förändring av lager av produkter i arbete, färdiga varor och pågående arbete för annans räkning	-164	1 648	-1 813
Övriga rörelseintäkter	159 700	78 402	81 299
Handelsvaror, råvaror och förnödenheter	-2 316 431	-972 675	-1 343 755
Övriga externa kostnader	-1 316 148	-487 627	-828 521
Personalkostnader (se spec. 2a)	-956 047	-411 311	-544 736
Av- och nedskrivningar (samt återföringar därav) av materiella/immateriella anläggningstillgångar	-181 230	-86 271	-94 959
Övriga rörelsekostnader	-11 748	-4 405	-7 344
Rörelseresultat	275 873	117 730	158 143
Resultat från finansiella investeringar (se spec. 2b)	15 941	16 704	-763
Resultat efter finansiella poster	291 814	134 434	157 380
Bokslutsdispositioner (se spec. 2c)	-20 452	-12 488	-7 963
Skatt på årets resultat	-39 801	-19 150	-20 651
Årets resultat¹	231 561	102 796	128 766
2a. Specifikation av personalkostnader			
Löner och andra ersättningar	-627 940	-268 427	-359 512
Sociala avgifter inkl. pensionskostnader	-288 152	-125 482	-162 670
Övriga personalkostnader	-39 955	-17 401	-22 554
2b. Specifikation av resultat från finansiella investeringar			
Utdelning på aktier och andelar	175 740	92 789	82 950
Valutakursvinster	32 120	19 790	12 329
Valutakursförluster	-36 503	-23 970	-12 533
Resultat vid avyttring av värdepapper	14 256	5 028	9 227
Ränteintäkter m.m.	105 554	59 014	46 540
Räntekostnader m.m.	-190 155	-86 333	-103 823
Nedskrivningar av finansiella tillgångar	-85 070	-49 615	-35 455
2c. Specifikation av bokslutsdispositioner			
Förändring av periodiseringsfond	-14 367	-6 798	-7 569
Skillnad mellan bokförd avskrivning och avskrivning enligt plan	-13 967	-10 951	-3 016
Koncernbidrag	1 479	-422	1 902
Aktieägartillskott	869	88	781
Övriga bokslutsdispositioner	5 533	5 595	-62

Kommentar: Företag som bedriver finansiell verksamhet, SNI 65-67, ingår inte i Företagens ekonomi. De finansiella företagen undersöks av enheten för finansmarknad inom SCB. Publicering sker i serie FM – Finansmarknad.

Kommentar: I Sveriges statistiska databaser finns samtliga variabler, som visas i tabell 2, från 1997 till 2003. Där kan man studera variablerna närmare branschvis, uppdelat på storleksklasser samt för vissa branscher och vissa variabler även regionalt. Se www.seb.se.

1) Gäller alla företagsformer.

2. (forts.)

	Näringslivet totalt	Varuprodu- cerande företag	Tjänstepro- ducerande företag
		(SNI 01-45)	(SNI 50-93 exkl. 65-67)
3. BALANSRÄKNING			
TILLGÅNGAR			
Immateriella anläggningstillgångar	95 279	47 277	48 002
Byggnader och markanläggningar	1 148 490	173 282	975 208
Mark	251 261	95 811	155 450
Maskiner och inventarier	733 105	471 431	261 674
Förskott avseende materiella anläggningstillgångar	2 508	1 835	673
Aktier och andelar	2 444 621	1 488 735	955 886
Andra finansiella anläggningstillgångar	1 171 347	591 402	579 945
Summa anläggningstillgångar	5 846 609	2 869 773	2 976 837
Varulager m.m.	449 245	225 504	223 742
Kundfordringar	476 194	222 148	254 046
Övriga fordringar	1 106 031	599 035	506 996
Förutbetalda kostnader och upplupna intäkter	120 539	49 048	71 490
Aktier och andelar	47 557	30 072	17 485
Övriga kortfristiga placeringar	270 213	183 674	86 539
Kassa och bank	395 122	156 320	238 802
Summa omsättningstillgångar	2 864 901	1 465 801	1 399 101
Summa tillgångar	8 711 511	4 335 574	4 375 937
EGET KAPITAL OCH SKULDER			
Aktiekapital/insatskapital ¹	473 589	229 225	244 363
Reservfond/överkursfond ¹	326 390	151 574	174 816
Uppskrivningsfond/övrigt bundet kapital ¹	345 132	156 023	189 108
Balanserad vinst/förlust ¹	1 533 877	902 624	631 253
Årets resultat ¹	180 096	91 130	88 966
Eget kapital i handelsbolag/KB/enskilda näringsidkare ²	124 330	51 319	73 010
Summa eget kapital	2 983 413	1 581 896	1 401 517
Periodiseringsfonder	198 801	96 733	102 068
Ackumulerade överavskrivningar	298 450	208 093	90 357
Övriga obeskattade reserver	28 973	25 721	3 252
Summa obeskattade reserver	526 223	330 547	195 677
Avsättningar för pensioner	77 290	48 019	29 271
Övriga avsättningar	100 232	63 076	37 156
Summa avsättningar	177 522	111 094	66 428
Summa långfristiga skulder	2 894 275	1 220 314	1 673 961
Förskott från kunder	57 457	34 884	22 573
Leverantörsskulder	370 167	162 450	207 717
Skatteskulder	48 329	16 797	31 533
Upplupna kostnader och förutbetalda intäkter	325 770	138 793	186 977
Övriga kortfristiga skulder	1 328 356	738 801	589 556
Summa kortfristiga skulder	2 130 080	1 091 724	1 038 356
Summa eget kapital och skulder	8 711 512	4 335 574	4 375 938

Kommentar: Företag som bedriver finansiell verksamhet, SNI 65-67, ingår inte i Företagens ekonomi. De finansiella företagen undersöks av enheten för finansmarknad inom SCB. Publicering sker i serie FM – Finansmarknad.

Kommentar: I Sveriges statistiska databaser finns samtliga variabler, som visas i tabell 2, från 1997 till 2003. Där kan man studera variablerna närmare branschvis, uppdelat på storleksklasser samt för vissa branscher och vissa variabler även regionalt. Se www.scb.se.

- 1) Gäller aktiebolag och ekonomiska föreningar
- 2) I denna post ingår det totala egna kapitalet för företagsformerna: handelsbolag, kommanditbolag samt enskilda näringsidkare. Posten inkluderar därför Årets resultat för dessa företagsformer.

3. Basfakta och nyckeltal per näringsgren enligt SNI 2002 år 2003, belopp i mnkr, nyckeltal i procent

3. Basic data and key-ratios by industry (NACE classification) 2003, SEK millions and per cent

Svensk näringsgren, SNI	Jordbruk, jakt, skogsbruk och fiske (SNI 01-05)	Utvinning av mineral (SNI 10-14)	Tillverkning (SNI 15-37)
BASFAKTA			
Antal företag	173 460	646	57 494
Antal anställda	36 105	7 707	685 344
Produktionsvärde	104 086	15 902	1 410 329
Förädlingsvärde	30 967	6 489	436 804
Bruttoinvesteringar	14 989	1 531	60 713
Nettoinvesteringar	11 222	1 074	47 459
NYCKELTAL			
Avkastning på eget kapital	10,0	5,0	9,6
Avkastning på totalt kapital	6,3	3,8	6,1
Soliditet	40	60	44
Rörelsemarginal	12,3	9,2	4,8
Nettoomsättning per företag, tkr	580	29 337	24 542

3. (forts.)

Svensk näringsgren, SNI	El-, gas-, värme- och vattenförsörjning (SNI 40-41)	Byggverk-samhet (SNI 45)	Parti- och detaljhandel m.m. (SNI 50-52)
BASFAKTA			
Antal företag	1 267	58 908	119 694
Antal anställda	25 054	186 088	426 778
Produktionsvärde	122 620	271 054	419 659
Förädlingsvärde	49 794	92 453	228 418
Bruttoinvesteringar	19 647	10 827	25 724
Nettoinvesteringar	16 672	7 483	17 003
NYCKELTAL			
Avkastning på eget kapital	9,2	14,1	18,1
Avkastning på totalt kapital	4,4	6,4	8,4
Soliditet	35	33	37
Rörelsemarginal	11,9	4,5	2,7
Nettoomsättning per företag, tkr	155 690	4 621	12 993

3. (forts.)

Svensk näringsgren, SNI	Hotell och restaurangverksamhet (SNI 55)	Transport, magasinering, och kommunikation (SNI 60-64)	Fastighetsverksamhet (SNI 70)
BASFAKTA			
Antal företag	23 171	31 904	38 373
Antal anställda	76 528	240 935	48 507
Produktionsvärde	70 082	422 920	201 007
Förädlingsvärde	27 566	139 914	109 000
Bruttoinvesteringar	4 466	34 630	97 568
Nettoinvesteringar	3 137	20 676	37 993
NYCKELTAL			
Avkastning på eget kapital	12,4	4,2	15,7
Avkastning på totalt kapital	5,7	3,2	6,4
Soliditet	28	45	25
Rörelsemarginal	4,2	3,0	33,7
Nettoomsättning per företag, tkr	2 988	14 330	5 173

3. (forts.)

Svensk näringsgren, SNI	Uthyrningsverksamhet och företags-tjänster (SNI 71-74)	Utbildning, hälso- och sjukvård, sociala tjänster, veterinärverksamhet (SNI 80-85)	Andra samhälleliga och personliga tjänster (SNI 90-93)
BASFAKTA			
Antal företag	159 149	32 859	59 256
Antal anställda	349 666	124 580	57 612
Produktionsvärde	405 137	87 906	111 515
Förädlingsvärde	199 001	55 718	36 490
Bruttoinvesteringar	22 241	3 604	6 162
Nettoinvesteringar	12 465	2 668	5 144
NYCKELTAL			
Avkastning på eget kapital	8,4	33,8	21,2
Avkastning på totalt kapital	5,8	15,0	10,1
Soliditet	45	40	40
Rörelsemarginal	4,1	6,4	8,6
Nettoomsättning per företag, tkr	2 652	2 599	1 865

4. Resultaträkning, per näringsgren enligt SNI 2002 år 2003, mnkr**4. Income statement by industry (NACE classification) 2003, SEK millions**

Svensk näringsgren, SNI	Jordbruk, jakt, skogsbruk och fiske	Utvinning av mineral	Tillverkning
	(SNI 01-05)	(SNI 10-14)	(SNI 15-37)
Nettoomsättning exkl. punktskatter	100 554	18 952	1 410 990
Förändring av lager av produkter i arbete, färdiga varor och pågående arbete för annans räkning	8	113	1 584
Övriga rörelseintäkter	8 699	875	57 542
Handelsvaror, råvaror och förnödenheter	-49 276	-6 694	-708 816
Övriga externa kostnader	-28 441	-6 084	-323 633
Personalkostnader	-10 740	-3 565	-308 768
Av- och nedskrivningar (samt återföringar därav) av materiella/immateriella anläggningstillgångar	-8 265	-1 847	-57 436
Övriga rörelsekostnader	-196	-13	-3 668
Rörelseresultat	12 344	1 736	67 794
Resultat från finansiella investeringar	-1 255	-573	22 338
Resultat efter finansiella poster	11 089	1 162	90 133
Bokslutsdispositioner	-200	13	-5 332
Skatt på årets resultat	-260	-40	-14 190
Årets resultat	10 629	1 136	70 610

4. (forts.)

Svensk näringsgren, SNI	El-, gas-, värme- och vatten- försörjning	Byggverk- samhet	Parti- och detaljhandel m.m.
	(SNI 40-41)	(SNI 45)	(SNI 50-52)
Nettoomsättning exkl. punktskatter	197 260	272 214	1 555 141
Förändring av lager av produkter i arbete, färdiga varor och pågående arbete för annans räkning	49	-107	-690
Övriga rörelseintäkter	7 523	3 764	23 118
Handelsvaror, råvaror och förnödenheter	-128 857	-79 032	-1 170 099
Övriga externa kostnader	-25 245	-104 224	-178 506
Personalkostnader	-13 860	-74 378	-168 561
Av- och nedskrivningar (samt återföringar därav) av materiella/immateriella anläggningstillgångar	-13 098	-5 625	-17 620
Övriga rörelsekostnader	-297	-232	-603
Rörelseresultat	23 476	12 380	42 181
Resultat från finansiella investeringar	-3 652	-154	9 867
Resultat efter finansiella poster	19 824	12 226	52 048
Bokslutsdispositioner	-7 126	156	-4 326
Skatt på årets resultat	-2 549	-2 110	-8 648
Årets resultat	10 149	10 272	39 074

4. (forts.)

Svensk näringsgren, SNI	Hotell och restaurangverksamhet (SNI 55)	Transport, magasinering, och kommunikation (SNI 60-64)	Fastighetsverksamhet (SNI 70)
Nettoomsättning exkl. punktskatter	69 240	457 178	198 500
Förändring av lager av produkter i arbete, färdiga varor och pågående arbete för annans räkning	-42	-196	-321
Övriga rörelseintäkter	1 860	11 701	23 185
Handelsvaror, råvaror och förnödenheter	-22 257	-35 645	-17 344
Övriga externa kostnader	-21 864	-292 641	-88 778
Personalkostnader	-21 077	-99 001	-20 414
Av- och nedskrivningar (samt återföringar därav) av materiella/immateriella anläggningstillgångar	-2 835	-24 848	-25 331
Övriga rörelsekostnader	-108	-2 796	-2 694
Rörelseresultat	2 916	13 752	66 803
Resultat från finansiella investeringar	-1 534	-2 208	-18 034
Resultat efter finansiella poster	1 382	11 544	48 768
Bokslutsdispositioner	116	283	-2 930
Skatt på årets resultat	-346	-2 242	-4 539
Årets resultat	1 151	9 585	41 299

4. (forts.)

Svensk näringsgren, SNI	Uthyrningsverksamhet och företags-tjänster (SNI 71-74)	Utbildning, hälso- och sjukvård, sociala tjänster, veterinärverksamhet (SNI 80-85)	Andra samhälleliga och personliga tjänster (SNI 90-93)
Nettoomsättning exkl. punktskatter	422 011	85 402	110 501
Förändring av lager av produkter i arbete, färdiga varor och pågående arbete för annans räkning	-601	-10	47
Övriga rörelseintäkter	14 405	2 827	4 204
Handelsvaror, råvaror och förnödenheter	-74 895	-8 860	-14 656
Övriga externa kostnader	-160 558	-22 998	-63 176
Personalkostnader	-164 346	-48 461	-22 877
Av- och nedskrivningar (samt återföringar därav) av materiella/immateriella anläggningstillgångar	-17 551	-2 378	-4 394
Övriga rörelsekostnader	-966	-76	-99
Rörelseresultat	17 498	5 445	9 549
Resultat från finansiella investeringar	9 136	1 309	702
Resultat efter finansiella poster	26 634	6 754	10 251
Bokslutsdispositioner	-300	-314	-492
Skatt på årets resultat	-3 516	-759	-602
Årets resultat	22 818	5 682	9 156

5. Balansräkning per näringsgren enligt SNI 2002 år 2003, mnkr**5. Balance sheet by industry (NACE classification) 2003, SEK millions**

Svensk näringsgren, SNI	Jordbruk, jakt, skogsbruk och fiske	Utvinning av mineral	Tillverkning
	(SNI 01-05)	(SNI 10-14)	(SNI 15-37)
Immateriella anläggningstillgångar	731	267	42 808
Materiella anläggningstillgångar	130 088	21 605	335 755
Finansiella anläggningstillgångar	54 166	20 453	1 516 281
Summa anläggningstillgångar	184 985	42 325	1 894 845
Varulager m.m.	15 784	2 619	173 209
Kortfristiga fordringar	28 469	5 813	641 812
Kortfristiga placeringar	22 844	2 391	173 860
Kassa och bank	12 739	3 538	110 692
Summa omsättningstillgångar	79 836	14 360	1 099 573
SUMMA TILLGÅNGAR	264 821	56 685	2 994 418
Eget kapital	100 554	31 473	1 181 391
Obeskattade reserver	9 115	3 892	200 455
Avsättningar	6 620	3 762	86 102
Långfristiga skulder	93 879	12 083	690 279
Kortfristiga skulder	54 653	5 476	836 190
SUMMA EGET KAPITAL OCH SKULDER	264 822	56 685	2 994 417

5. (forts.)

Svensk näringsgren, SNI	El-, gas-, värme- och vatten- försörjning	Byggverk- samhet	Parti- och detaljhandel m.m.
	(SNI 40-41)	(SNI 45)	(SNI 50-52)
Immateriella anläggningstillgångar	2 146	1 324	11 758
Materiella anläggningstillgångar	216 074	38 836	90 573
Finansiella anläggningstillgångar	344 490	144 747	225 758
Summa anläggningstillgångar	562 710	184 908	328 090
Varulager m.m.	8 703	25 189	164 473
Kortfristiga fordringar	100 918	93 220	251 745
Kortfristiga placeringar	8 440	6 211	19 535
Kassa och bank	6 239	23 113	65 203
Summa omsättningstillgångar	124 299	147 733	500 957
SUMMA TILLGÅNGAR	687 009	332 640	829 047
Eget kapital	168 136	100 342	266 218
Obeskattade reserver	102 466	14 620	58 040
Avsättningar	10 276	4 334	15 153
Långfristiga skulder	326 227	97 846	174 266
Kortfristiga skulder	79 905	115 499	315 370
SUMMA EGET KAPITAL OCH SKULDER	687 009	332 641	829 046

5. (forts.)

Svensk näringsgren, SNI	Hotell och restaurangverksamhet (SNI 55)	Transport, magasinering, och kommunikation (SNI 60-64)	Fastighetsverksamhet (SNI 70)
Immateriella anläggningstillgångar	1 962	11 365	1 772
Materiella anläggningstillgångar	20 124	172 182	992 700
Finansiella anläggningstillgångar	32 802	233 256	445 727
Summa anläggningstillgångar	54 889	416 803	1 440 200
Varulager m.m.	1 487	7 137	32 934
Kortfristiga fordringar	8 749	223 149	125 949
Kortfristiga placeringar	655	32 891	19 943
Kassa och bank	4 759	30 472	40 598
Summa omsättningstillgångar	15 650	293 648	219 424
SUMMA TILLGÅNGAR	70 539	710 451	1 659 624
Eget kapital	17 724	278 073	385 479
Obeskattade reserver	3 265	53 630	32 949
Avsättningar	358	19 715	15 355
Långfristiga skulder	26 713	180 718	993 949
Kortfristiga skulder	22 479	178 314	231 892
SUMMA EGET KAPITAL OCH SKULDER	70 539	710 514	1 659 624

5. (forts.)

Svensk näringsgren, SNI	Uthyrningsverksamhet och företags-tjänster (SNI 71-74)	Utbildning, hälso- och sjukvård, sociala tjänster, veterinärverksamhet (SNI 80-85)	Andra samhälleliga och personliga tjänster (SNI 90-93)
Immateriella anläggningstillgångar	17 058	738	3 348
Materiella anläggningstillgångar	76 788	13 575	27 062
Finansiella anläggningstillgångar	538 365	10 811	49 110
Summa anläggningstillgångar	632 211	25 123	79 521
Varulager m.m.	13 936	775	3 000
Kortfristiga fordringar	188 185	12 933	21 823
Kortfristiga placeringar	20 402	3 612	6 986
Kassa och bank	73 396	9 492	14 882
Summa omsättningstillgångar	295 919	26 812	46 691
SUMMA TILLGÅNGAR	928 130	51 935	126 212
Eget kapital	390 408	18 267	45 348
Obeskattade reserver	37 464	3 716	6 612
Avsättningar	9 953	2 029	3 864
Långfristiga skulder	255 317	9 636	33 362
Kortfristiga skulder	234 989	18 287	37 026
SUMMA EGET KAPITAL OCH SKULDER	928 131	51 935	126 212

6. Basfakta och nyckeltal för näringslivet totalt 1997 - 2003, belopp i mnkr, nyckeltal i procent

6. Basic data and key-ratios for market producers 1997 - 2003, SEK millions and per cent

	1997	1998	1999	2000	2001 ¹	2002	2003
BASFAKTA							
Antal företag	472 582	487 552	498 757	526 815	693 711	716 674	756 181
Antal anställda	2 045 824	2 128 696	2 166 612	2 256 842	2 307 272	2 296 311	2 264 904
Produktionsvärde	2 758 311	2 949 787	3 091 058	3 389 093	3 557 472	3 602 955	3 642 217
Förädlingsvärde	1 025 350	1 103 831	1 172 546	1 235 922	1 272 097	1 315 125	1 412 615
Bruttoinvesteringar	313 698	292 838	286 438	298 838	323 828	314 529	302 102
Nettoinvesteringar	193 988	190 354	179 148	183 781	191 630	208 623	182 996
NYCKELTAL							
Avkastning på eget kapital	19.8	17.3	15.4	18.9	10.0	7,3	10,9
Avkastning på totalt kapital	10.5	9.3	8.5	10.6	8.1	6,8	6,1
Soliditet	35	35	36	37	37	38	39
Rörelsemarginal	6.5	6.3	5.9	6.5	4.7	4,7	5,6
Nettoomsättning per företag, tkr	7 761	7 992	8 279	8 599	6 832	6 714	6 477

Kommentar: Företag som bedriver finansiell verksamhet, SNI 65-67, ingår inte i Företagens ekonomi. De finansiella företagen undersöks av enheten för finansmarknad inom SCB. Publicering sker i serie FM – Finansmarknad.

- 1) Från och med år 2001 ingår för första gången i Företagens ekonomi som bedriver jordbruk, jakt, skogsbruk och fiske som enskilda näringsidkare. Dessa företag ingår inte i uppgifterna för 1997-2000. Se även Bra att veta, Publicering och spridning, Jämförbarhet med tidigare publicerad statistik.

7. Resultaträkning för näringslivet totalt 1997 - 2003, mnkr

7. Income statement for market producers 1997 - 2003, SEK millions

	1997	1998	1999	2000	2001 ¹	2002	2003
Nettoomsättning exkl. punktskatter	3 667 722	3 896 569	4 129 060	4 530 057	4 739 566	4 811 447	4 897 942
Förändring av lager av produkter i arbete, färdiga varor och pågående arbete för annans räkning	-518	4 137	3 232	2 738	3 995	543	-164
Övriga rörelseintäkter	126 690	128 560	134 118	213 478	174 178	158 618	159 700
Handelsvaror, råvaror och förnödenheter	-1 833 542	-1 921 995	-2 029 357	-2 233 475	-2 324 561	-2 373 493	-2 316 431
Övriga externa kostnader	-867 917	-950 253	-1 017 403	-1 146 862	-1 223 207	-1 203 605	-1 316 148
Personalkostnader	-686 366	-747 150	-792 228	-861 846	-919 458	-947 261	-956 047
Av- och nedskrivningar (samt återföringar därav) av materiella/immateriella anläggningstillgångar	-128 885	-135 284	-145 869	-158 855	-170 148	-175 732	-181 230
Övriga rörelsekostnader	-39 261	-28 117	-36 950	-49 590	-58 664	-46 743	-11 748
Rörelseresultat	237 923	246 467	244 553	295 647	221 702	223 774	275 873
Resultat från finansiella investeringar	87 635	59 928	66 535	147 730	32 914	-22 959	15 941
Resultat efter finansiella poster	325 558	306 395	311 092	443 377	254 617	200 814	291 814
Bokslutsdispositioner	-22 041	-22 532	-16 381	-36 070	-6 610	-19 253	-20 452
Skatt på årets resultat	-33 871	-43 158	-45 787	-60 048	-40 188	-35 692	-39 801
Årets resultat	269 647	240 705	250 403	348 208	207 817	145 839	231 561

Kommentar: Företag som bedriver finansiell verksamhet, SNI 65-67, ingår inte i Företagens ekonomi. De finansiella företagen undersöks av enheten för finansmarknad inom SCB. Publicering sker i serie FM – Finansmarknad.

- 1) Från och med år 2001 ingår för första gången i Företagens ekonomi företag som bedriver jordbruk, jakt, skogsbruk och fiske som enskilda näringsidkare. Dessa företag ingår inte i uppgifterna för 1997-2000. Se även Bra att veta, Publicering och spridning, Jämförbarhet med tidigare publicerad statistik.

8. Balansräkning för näringslivet totalt 1997- 2003, mnkr**8. Balance sheet for market producers 1997 - 2003, SEK millions**

	1997	1998	1999	2000	2001 ¹	2002	2003
Immateriella anläggningstillgångar	35 224	42 592	71 260	80 744	90 206	93 054	95 279
Materiella anläggningstillgångar	1 478 706	1 563 003	1 642 975	1 749 092	1 914 227	2 024 941	2 135 363
Finansiella anläggningstillgångar	1 354 778	1 544 366	1 797 485	2 021 515	2 238 913	2 476 074	3 615 967
Summa anläggningstillgångar	2 868 709	3 149 961	3 511 721	3 851 352	4 243 346	4 594 070	5 846 609
Varulager m.m.	367 460	368 969	373 759	418 157	431 276	428 676	449 245
Kortfristiga fordringar	1 021 751	1 094 173	1 218 619	1 585 116	1 661 765	1 617 136	1 702 764
Kortfristiga placeringar	171 882	164 704	180 699	183 623	222 106	231 760	317 770
Kassa och bank	231 350	244 168	273 475	306 056	355 264	355 672	395 122
Summa omsättningstillgångar	1 792 444	1 872 015	2 046 553	2 492 952	2 670 404	2 633 257	2 864 901
SUMMA TILLGÅNGAR	4 661 154	5 021 977	5 558 274	6 344 305	6 913 751	7 227 327	8 711 511
Eget kapital	1 369 144	1 484 288	1 720 729	2 030 722	2 219 959	2 396 342	2 983 413
Obeskattade reserver	377 877	396 266	419 966	442 054	454 847	473 190	526 223
Avsättningar	163 216	140 378	138 587	152 556	169 546	170 077	177 522
Långfristiga skulder	1 453 153	1 561 270	1 733 185	1 842 161	2 161 281	2 248 907	2 894 275
Kortfristiga skulder	1 297 762	1 439 776	1 545 809	1 876 812	1 908 117	1 938 811	2 130 080
SUMMA EGET KAPITAL OCH SKULDER	4 661 154	5 021 977	5 558 274	6 344 305	6 913 751	7 227 328	8 711 512

Kommentar: Företag som bedriver finansiell verksamhet, SNI 65-67, ingår inte i Företagens ekonomi. De finansiella företagen undersöks av enheten för finansmarknad inom SCB. Publicering sker i serie FM – Finansmarknad.

- 1) Från och med år 2001 ingår för första gången i Företagens ekonomi företag som bedriver jordbruk, jakt, skogsbruk och fiske som enskilda näringsidkare. Dessa företag ingår inte i uppgifterna för 1997-2000. Se även Bra att veta, Publicering och spridning, Jämförbarhet med tidigare publicerad statistik.

9. Basuppgifter och relationstal 1980 - 2003 för tjänsteproducerande företag (SNI 50-93 exkl. 65-67) exklusive enskilda näringsidkare

9. Basic information and ratios for service sector, 1980 - 2003, sole proprietors excluded

År	Antal företag	Antal anställda, 1 000-tal	Omsättning ¹ , miljarder kr	I procent av omsättning ¹			
				Förädlingsvärde	Arbetskraftskostnader ²	Löner	Rörelseresultat före avskrivning ³
2003	249 505	1 305	2 803,7	27,1 ⁶	18,4	12,7	8,0
2002	235 585	1 322	2 774,6	25,5	18,7	12,9	7,1
2001	232 631	1 314	2 724,0	25,0	18,4	12,8	7,2
2000	226 876	1 279	2 595,1	25,2	17,8	12,4	8,8
1999	217 354	1 198	2 375,9	25,7	17,6	12,3	8,2
1998	215 959	1 160	2 217,1	25,6	17,4	12,2	8,6
1997 ^{1,4}	215 853	1 097	2 055,4	25,0	16,7	11,6	8,6
1997 ¹	215 853	1 097	2 131,6	24,1	16,1	11,2	8,3
1996	192 159	992	1 815,9	21,6	16,3	11,4	5,3
1995 ⁵	191 170	977	1 795,6	20,9	15,4	10,8	5,6
1995 ⁵	154 902	976	1 743,5	21,7	15,8	11,2	5,9
1994	150 722	939	1 587,8	21,9	15,8	11,2	5,9
1993	146 300	860	1 400,6	21,1	15,8	11,3	5,3
1992	134 811	868	1 326,2	20,7	16,5	11,6	4,2
1991	125 224	903	1 430,0	19,4	15,3	10,4	4,1
1990	119 373	903	1 396,3	18,6	14,7	10,0	3,9
1989	115 903	864	1 268,4	18,8	14,1	9,6	4,7
1988	106 312	834	1 104,7	19,1	14,2	9,8	4,9
1987	98 267	795	973,7	19,3	14,3	9,8	5,0
1986	85 306	782	908,8	18,6	14,1	9,7	4,5
1985	81 951	761	846,4	17,8	13,5	9,3	4,3
1984	74 781	741	748,6	18,0	13,7	9,4	4,3
1983	60 986	714	668,6	17,6	13,5	9,3	4,1
1982	56 147	710	594,0	17,5	13,5	11,0	4,0
1981	57 271	724	528,8	18,1	14,1	10,0	4,0
1980	56 480	720	484,6	18,2	14,1	10,0	4,2

Kommentar: Tjänsteproducerande företag inom sektorn icke-finansiell verksamhet (exkl. enskilda näringsidkare, dödsbon och enkla bolag), den s.k. bolagssektorn.

- 1) Fr.o.m. 1997 definieras omsättning som nettoomsättning exkl. punktskatter och mervärdesskatt. T.o.m. 1996 mättes omsättningen som försäljningssumma och övriga rörelseintäkter exkl. mervärdesskatt. För årgång 1997 dubbelredovisas omsättningen.
- 2) Arbetskraftskostnader: Löner och andra ersättningar, lagstadgade arbetsgivaravgifter.
- 3) Rörelseresultat före avskrivning: Omsättning minus rörelsekostnader. Fr.o.m. 1997: rörelseresultat plus av- och nedskrivningar (samt återföringar därav) av materiella och immateriella anläggningstillgångar.
- 4) Fr.o.m. årgång 1997 ingår fastighetsförvaltande företag, företag i Samhallkoncernen samt statliga affärsverk, vilket påverkar jämförbarheten mot tidigare årgångar.
- 5) Företag utan personal och med en omsättning understigande 50 tkr har t.o.m. årgång 1995 exkluderats i undersökningen. Fr.o.m. årgång 1996 inkluderas samtliga företag, detta eftersom insamlingsförfarandet förändrades från urvalsundersökning till totalundersökning via administrativa källor. Detta påverkar jämförbarheten mellan årgångarna. Därför presenteras siffror för 1995 enligt båda metoderna.
- 6) Förädlingsvärdet för år 2003 avser betjänad bransch på verksamhetsnivå. Övriga variabler i tabellen avser för år 2003 betjänad bransch på företagsnivå.

10. Basuppgifter och relationstal 1953 - 2003 för industrin (SNI 10-37) exklusive enskilda näringsidkare

10. Basic information and ratios 1953 - 2003 for manufacturing, mining and quarrying enterprises, sole proprietors excluded

År	Antal företag	Antal anställda, 1 000-tal	Omsättning ¹ , miljarder kr	I procent av omsättning ¹					
				Arbetskraftskostnader ²	Löner	Rörelseresultat före avskrivn. ³	Avskrivningar ⁴	Finansiellt netto ⁵	Nettoresultat ⁶
2003	35 767	691	1 421,6	21,0	14,3	8,9	4,1	1,5	6,3
2002	33 711	699	1 393,4	21,2	14,3	6,7	4,0	1,1	3,9
2001	33 961	717	1 411,8	20,1	13,8	6,6	4,0	3,1	5,6
2000	33 795	718	1 400,3	19,5	13,5	9,9	3,9	5,3	11,3
1999	33 238	718	1 274,4	20,5	14,2	9,6	4,0	2,2	7,7
1998	33 437	723	1 222,5	21,0	14,5	9,7	3,8	2,0	7,8
1997 ^{1,7}	33 768	708	1 159,8	20,8	14,4	10,0	3,7	2,5	8,8
1997 ¹	33 768	708	1 226,6	19,7	13,6	9,4	3,5	2,4	8,3
1996	33 251	685	1 122,1	20,1	13,9	8,4	3,5	2,3	7,6
1995 ⁸	33 272	676	1 118,4	18,6	13,0	11,4	3,2	2,4	10,6
1995 ⁸	28 467	673	1 111,8	18,7	13,0	11,5	3,2	2,4	10,7
1994	27 948	646	962,3	19,4	13,6	13,7	3,2	2,4	12,9
1993	27 590	635	812,1	21,6	15,2	8,9	3,7	-0,8	3,3
1992	28 822	686	778,7	24,1	16,5	6,0	3,7	-0,9	1,4
1991	29 498	749	825,2	23,8	15,9	6,1	3,5	0,5	3,1
1990	29 571	797	858,5	22,6	15,1	6,7	3,2	0,8	4,4
1989	28 336	832	840,0	21,6	14,6	8,0	3,1	0,2	5,2
1988	26 879	828	760,8	21,4	14,5	8,5	2,8	1,0	6,6
1987	25 367	827	698,1	21,7	14,7	8,1	2,8	0,9	6,2
1986	24 164	834	643,3	22,2	15,1	7,7	3,0	0,8	5,5
1985	22 905	830	603,6	21,9	14,9	8,3	2,7	0,5	6,1
1984	21 488	821	555,2	21,6	14,7	9,7	2,6	-0,3	6,8
1983	18 756	811	476,5	22,6	15,4	10,0	2,7	-1,1	6,2
1982	17 314	830	407,2	24,4	17,0	7,9	2,9	-2,1	2,9
1981	16 320	859	357,1	26,4	18,5	6,7	3,0	-2,2	1,5
1980	17 228	885	335,7	26,5	18,6	7,3	3,0	-0,9	3,4
1979	17 202	876	298,9	27,0	19,0	7,5	3,2	-1,1	3,2
1978	16 771	887	263,4	28,6	20,3	4,8	3,2	-1,6	0,0
1977	17 482	921	242,9	29,4	21,0	5,2	3,5	-2,1	-0,4
1976	17 945	981	234,9	29,3	21,3	6,9	3,5	-0,9	2,5
1975	17 890	988	211,3	27,7	21,1	8,6	3,7	-0,5	4,4
1974	16 216	967	193,0	25,0	19,6	11,8	3,7	-0,3	7,8
1973	15 668	942	150,7	27,1	22,1	10,1	3,8	-0,3	6,0
1972	13 548	919	127,4	28,4	23,9	7,9	4,2	-0,4	3,3
1971	13 220	931	117,5	28,6	24,2	7,7	4,4	-0,5	2,8
1970	12 826	912	109,1	27,3	23,4	8,4	4,2	-0,3	3,9

10. (forts.)

År	Antal företag	Antal anställda, 1 000-tal	Omsättning ¹ , miljarder kr	I procent av omsättning ¹					
				Arbetskraftskostnader ²	Löner	Rörelseresultat före avskrivn. ³	Avskrivningar ⁴	Finansiellt netto ⁵	Nettoresultat ⁶
1969	2 050	725	79,7	27,1	23,4	9,8	4,3	-0,5	5,0
1968	1 496	667	67,3	27,7	24,3	9,2	4,4	-0,3	4,5
1967	1 587	697	64,8	27,9	24,9	8,4	4,5	-0,6	3,3
1966	1 675	711	59,7	28,2	25,5	9,0	4,6	-0,3	4,1
1965	1 775	731	57,5	27,6	25,1	10,8	4,6	-0,4	5,8
1964	1 475	697	51,2	27,0	24,7	10,6	4,5	-0,3	5,8
1963	1 621	705	46,4	27,8	25,6	9,5	4,3	-0,5	4,7
1962	1 634	717	43,1	28,0	26,1	9,8	4,5	-0,3	5,0
1961	1 644	706	40,6	27,0	25,3	11,0	4,4	-0,2	6,4
1960	1 646	667	36,8	26,3	24,7	10,4	4,1	0,0	6,3
1959	1 647	643	33,5	25,4	24,4	10,0	4,2	0,1	5,9
1958	1 691	635	31,3	26,0	25,0	11,0	3,9	0,0	7,1
1957	1 756	467	32,5	24,9	23,9	10,6	3,6	0,1	7,1
1956	1 751	465	31,0	25,0	23,9	10,6	3,7	0,2	7,1
1955	1 695	463	28,7	24,8	23,8	11,0	3,6	0,1	7,5
1954	1 666	445	25,9	24,5	23,4	11,0	3,6	0,2	7,6
1953	1 722	448	24,3	24,6	23,5	11,3	3,3	-0,1	7,9

Kommentar: I tabellen ingår för åren 1953-1964 företag med minst 25 industriarbetare, 1965-1969 företag med minst 50 anställda och 1970-1998 samtliga industriföretag. Fr.o.m. 1970 redovisas planenliga avskrivningar, tidigare år redovisas skattemässiga/bokföringsmässiga avskrivningar. Fr.o.m. 1997 ingår även nedskrivningar av materiella och immateriella anläggningstillgångar i begreppet. Kursdifferenser har påverkat nettoresultatet 1977 och framåt. Före 1977 saknas uppgifter om valutakursdifferenser, men bedöms då vara av mindre betydelse.

- 1) Fr.o.m. 1997 definieras omsättning som nettoomsättning exkl. punktskatter och mervärdesskatt. T.o.m. 1996 mättes omsättningen som försäljningssumma och övriga rörelseintäkter exkl. mervärdesskatt. För årgång 1997 dubbelredovisas omsättningen.
- 2) Arbetskraftskostnader: Löner och andra ersättningar, lagstadgade arbetsgivaravgifter.
- 3) Rörelseresultat före avskrivning: Omsättning minus rörelsekostnader. Fr.o.m. 1997: Rörelseresultat plus av- och nedskrivningar (samt återföringar därav) av materiella och immateriella anläggningstillgångar.
- 4) Avskrivningar: Planenliga avskrivningar av materiella och immateriella tillgångar. Fr.o.m. 1997: av- och nedskrivningar (samt återföringar därav) av materiella och immateriella anläggningstillgångar.
- 5) Finansiellt netto: Finansiella intäkter minus finansiella kostnader. Fr.o.m. 1997 resultat från finansiella investeringar.
- 6) Nettoresultat: Resultat efter finansiella poster.
- 7) Fr.o.m. årgång 1997 ingår företag i Samhallkoncernen, vilket påverkar jämförbarheten mot tidigare årgångar.
- 8) Företag utan personal och med en omsättning understigande 50 tkr har t.o.m. årgång 1995 exkluderats i undersökningen. Fr.o.m. årgång 1996 inkluderas samtliga företag, detta eftersom insamlingsförfarandet förändrades från urvalsundersökning till totalundersökning via administrativa källor. Detta påverkar jämförbarheten mellan årgångarna. Därför presenteras siffror för 1995 enligt båda metoderna.

11. Europeiska unionen, nyckeltal per land och näringsgren enligt SNI 92 år 2002, 1000-tals euro

11. European union, key ratios by country and by industry (NACE classification) 2002, euro thousands

Land	Nettoomsättning per företag		Förädlingsvärde per företag		Rörelseresultat per företag	
	SNI 10-45 ¹	SNI 50-74 ²	SNI 10-45 ¹	SNI 50-74 ²	SNI 10-45 ¹	SNI 50-74 ²
Belgien
Cypern ³	455	373	179	103	72	45
Danmark	2 165	1 678	759	405	298	172
Estland	956	541	234	93	94	48
Finland	2 229	1 063	646	248	302	92
Frankrike ⁴	2 059	758	499	318	142	0
Grekland
Irland ⁵	20 079	1 540	6 962	399	5 144	205
Italien	996	425	252	100	116	55
Lettland ⁶	..	197	..	85	..	51
Litauen	770	345	191	60	77	30
Luxemburg	3 900	1 664	1 257	356	458	145
Malta
Nederländerna	2 942	1 731	756	422	303	176
Polen	461	215	146	36	35	7
Portugal	613	423	166	83	70	34
Slovakien	3 117	1 118	705	195	351	90
Slovenien	694	417	172	74	36	20
Spanien	999	501	286	121	116	57
Storbritannien ⁷	1 158	1 073	407	514	194	224
Sverige	1 779	826	523	203	159	60
Tjeckien ⁸	525	..	136	..	67	..
Tyskland	4 138	1 399	1 168	421	280	190
Ungern	569	211	116	35	54	16
Österrike	3 044	1 204	1 069	316	387	132

Källa: New Cronos, Eurostat

- 1) Varuproducerande företag exkl. jordbruk, jakt, skogsbruk och fiske.
- 2) Tjänsteproducerande företag exkl. finansiella företag (SNI 65-67), utbildning, sjukvård och övriga tjänster.
- 3) 50-74 exkl. 60-74
- 4) 50-74 exkl. 50-52
- 5) 10-45 exkl. 40-41
- 6) 50-74 exkl. 50-52
- 7) 10-45 exkl. 10-41 och 50-74 exkl. 50-52
- 8) 10-45 exkl. 45

12. Europeiska unionen, nettoomsättning per land och näringsgren enligt SNI 92 år 2002, miljoner euro

12. European union, net turnover by country and by industry (NACE classification) 2002,
euro millions

Svensk näringsgren, SNI	Utvinning av mineral	Tillverkning	Elförsörjning m.m.	Byggverksamhet	Parti- och detaljhandel m.m.	Hotell- och restaurangverksamhet	Transport, magasinering och kommunikation	Fastighets- och uthyrningsverksamhet och företagstjänster
	(SNI 10-14)	(SNI 15-37)	(SNI 40-41)	(SNI 45)	(SNI 50-52)	(SNI 55)	(SNI 60-64)	(SNI 70-74)
EU25	168 851	5 801 408	578 319	1 097 339	6 371 516
Belgien
Cypern	53	3 165	413	1 465	8 269	1 470	1 497	..
Danmark	4 791	77 081	10 274	20 042	150 355	4 462	39 999	34 472
Estland	142	4 339	819	1 640	8 483	237	2 887	1 332
Finland	767	105 752	7 904	16 285	87 732	4 417	22 587	19 297
Frankrike	6 934	990 643	62 025	148 567	..	56 724	207 181	333 012
Grekland
Irland	1 196	103 740	..	8 853	68 928	7 169	16 873	19 800
Italien	47 000	822 871	63 655	155 915	720 912	51 003	164 827	180 458
Lettland	222	2 388	1 133
Litauen	132	6 812	1 655	1 377	11 152	231	2 473	1 119
Luxemburg	71	8 040	627	2 982	20 111	881	4 894	4 243
Malta
Nederländerna	19 270	227 553	27 177	68 816	414 209	15 387	73 904	117 478
Polen	7 353	126 611	24 832	24 317	177 632	3 042	29 616	26 411
Portugal	1 134	68 413	10 154	26 570	113 990	7 051	19 145	16 676
Slovakien	294	19 676	4 494	2 280	16 462	276	3 106	2 889
Slovenien	198	17 948	1 622	3 350	16 655	876	3 486	3 784
Spanien	4 445	411 298	35 467	108 098	562 661	44 044	109 176	151 684
Storbritannien	226 552	..	83 268	295 834	429 954
Sverige	1 946	151 029	19 205	29 408	170 274	7 346	45 402	69 721
Tjeckien	2 201	72 230	9 830
Tyskland	14 448	1 468 402	160 272	156 991	1 018 546	39 681	238 762	373 599
Ungern	369	60 013	8 239	10 862	58 947	2 109	12 195	14 712
Österrike	1 204	114 470	11 521	25 465	154 016	11 029	34 328	37 809

Källa: New Cronos, Eurostat

13. Europeiska unionen, antal företag per land och näringsgren enligt SNI 92 år 2002**13. European union, number of enterprises by country and by industry (NACE classification) 2002**

Svensk näringsgren, SNI	Utvinning av mineral	Tillverkning	Elförsörjning m.m.	Byggverksamhet	Parti- och detaljhandel m.m.	Hotell- och restaurangverksamhet	Transport, magasinering och kommunikation	Fastighets- och uthyrningsverksamhet och företagstjänster
	(SNI 10-14)	(SNI 15-37)	(SNI 40-41)	(SNI 45)	(SNI 50-52)	(SNI 55)	(SNI 60-64)	(SNI 70-74)
EU25	19 913	2 176 147	..	2 421 948
Belgien
Cypern	95	6 297	11	4 800	17 947	7 177	4 982	..
Danmark	199	19 235	4 441	27 935	48 368	13 375	15 349	59 513
Estland	67	4 398	260	2 538	12 209	1 487	2 641	7 560
Finland	1 146	25 799	1 022	30 666	47 599	10 588	23 587	44 299
Frankrike	2 775	248 349	2 119	333 673	..	211 274	93 696	482 459
Grekland
Irland	89	4 932	..	646	29 239	15 138	5 980	22 856
Italien	3 855	549 388	2 297	537 878	1 302 754	255 035	160 820	911 232
Lettland	1 989	3 054	13 960
Litauen	66	9 483	264	3 139	25 528	2 957	6 487	8 469
Luxemburg	12	984	57	1 952	6 836	2 610	1 425	7 240
Malta
Nederländerna	265	46 435	395	69 440	159 525	37 140	27 855	134 285
Polen	1 505	210 200	2 086	183 372	626 219	55 685	152 201	267 049
Portugal	1 238	78 789	362	92 925	223 535	62 343	23 899	61 089
Slovakien	68	5 609	166	2 738	11 828	792	1 179	6 527
Slovenien	150	19 381	401	13 375	24 067	7 294	9 992	18 114
Spanien	2 707	222 291	3 084	331 829	785 653	263 572	221 817	459 513
Storbritannien	195 595	..	122 714	82 012	549 565
Sverige	623	54 616	1 216	56 888	117 318	22 147	31 554	183 197
Tjeckien	297	159 207	850
Tyskland	1 851	196 702	3 281	233 174	393 181	162 989	95 352	542 938
Ungern	412	73 005	515	65 857	170 135	32 966	40 207	174 446
Österrike	346	27 572	707	21 520	75 350	43 101	14 358	64 265

Källa: New Cronos, Eurostat

14. Europeiska unionen, förädlingsvärde per land och näringsgren enligt SNI 92 år 2002, miljoner euro

14. European union, value added at factor cost by country and by industry (NACE classification) 2002, euro millions

Svensk näringsgren, SNI	Utvinning av mineral	Tillverkning	Elförsörjning m.m.	Byggverksamhet	Parti- och detaljhandel m.m.	Hotell- och restaurangverksamhet	Transport, magasinering och kommunikation	Fastighets- och uthyrningsverksamhet och företagstjänster
	(SNI 10-14)	(SNI 15-37)	(SNI 40-41)	(SNI 45)	(SNI 50-52)	(SNI 55)	(SNI 60-64)	(SNI 70-74)
EU25
Belgien
Cypern	28	960	228	794	1 360	840	910	..
Danmark	3 900	25 495	2 413	7 500	18 574	1 953	13 067	21 791
Estland	57	1 136	204	300	853	83	748	527
Finland	257	29 655	2 486	5 452	11 702	1 623	8 343	9 649
Frankrike	2 091	207 984	28 745	54 028	..	23 993	83 379	143 257
Grekland
Irland	403	35 989	..	3 062	9 551	2 656	7 595	9 399
Italien	6 417	203 014	16 064	49 586	94 665	20 142	65 837	82 516
Lettland	73	982	567
Litauen	64	1 540	451	421	1 152	65	954	428
Luxemburg	33	2 309	166	1 269	2 003	449	2 006	1 995
Malta
Nederländerna	5 250	54 467	5 253	23 141	58 418	6 726	29 602	56 817
Polen	4 742	38 673	8 142	6 503	19 036	976	11 191	8 388
Portugal	521	18 208	3 080	7 018	13 799	2 364	7 617	6 934
Slovakien	150	4 018	1 356	527	1 356	101	1 278	1 229
Slovenien	114	4 478	276	852	1 933	311	1 032	1 146
Spanien	2 193	109 038	12 104	36 760	78 135	19 465	45 205	67 252
Storbritannien	79 657	..	37 216	105 624	244 983
Sverige	654	43 364	5 006	10 252	23 407	2 819	14 285	31 242
Tjeckien	957	18 120	2 785
Tyskland	6 950	401 497	36 022	63 805	159 770	19 249	101 415	222 887
Ungern	129	12 320	1 831	1 908	5 351	491	4 441	4 169
Österrike	604	37 516	4 423	11 062	22 906	5 283	14 151	19 926

Källa: New Cronos, Eurostat

15. Europeiska unionen, antal anställda per land och näringsgren enligt SNI 92 år 2002

15. European union, number of employees by country and by industry (NACE classification)
2002

Svensk näringsgren, SNI	Utvinning av mineral	Tillverkning	Elförsörjning m.m.	Byggverksamhet	Parti- och detaljhandel m.m.	Hotell- och restaurangverksamhet	Transport, magasinering och kommunikation	Fastighets- och uthyrningsverksamhet och företagstjänster
	(SNI 10-14)	(SNI 15-37)	(SNI 40-41)	(SNI 45)	(SNI 50-52)	(SNI 55)	(SNI 60-64)	(SNI 70-74)
EU25
Belgien
Cypern	45 805	26 933	19 236	..
Danmark	3 247	449 008	15 514	154 510	405 821	83 359	178 224	277 421
Estland	5 970	126 077	9 596	33 452	83 364	14 498	42 562	42 219
Finland	3 452	424 848	15 978	111 553	229 748	49 783	139 279	178 050
Frankrike	38 673	3 950 277	200 817	1 292 007
Grekland
Irland	5 496	239 850	..	39 391	230 412	112 524	79 716	137 127
Italien	39 369	3 967 052	124 651	907 284	1 558 435	561 681	980 736	1 283 196
Lettland	19 877	76 711	59 169
Litauen	2 911	245 283	31 001	71 194	178 350	23 774	83 263	48 467
Luxemburg	290	33 955	934	26 812	33 910	10 723	22 148	41 773
Malta
Nederländerna	9 090	814 133	29 846	405 568	1 229 907	277 387	450 846	1 132 522
Polen	209 549	2 033 846	225 422	459 354	1 156 658	106 931	556 050	490 510
Portugal	14 256	866 472	25 531	370 715	612 212	192 475	172 655	283 119
Slovakien	12 017	408 092	47 252	65 542	152 967	16 544	111 063	78 333
Slovenien	4 869	245 634	12 189	55 811	102 311	25 036	46 308	51 079
Spanien	40 275	2 470 006	59 605	1 811 550	2 244 811	765 217	744 418	1 639 060
Storbritannien	1 130 088	..	1 703 318	1 549 662	3 860 448
Sverige	9 014	760 933	23 055	203 670	481 883	97 200	276 320	475 222
Tjeckien	52 877	1 227 227	70 938
Tyskland	100 375	7 173 614	285 031	1 614 028	3 757 123	858 839	1 783 526	3 331 620
Ungern	6 652	819 205	63 124	177 475	460 143	94 715	246 546	271 210
Österrike	5 454	609 318	32 208	233 999	523 051	170 573	237 724	277 031

Källa: New Cronos, Eurostat

Kommentar: Här avses antal anställda i näringslivet, ej omräknat i helårspersoner, vilket inte är samma begrepp som redovisas genomgående i övrigt i detta SM. Se Fakta om statistiken, Detta omfattar statistiken, Definitioner och förklaringar, Variabler.

16. Europeiska unionen, rörelseresultat per land och näringsgren enligt SNI 92 år 2002, miljoner euro

16. European union, gross operating surplus by country and by industry (NACE classification) 2002, euro millions

Svensk näringsgren, SNI	Utvinning av mineral	Tillverkning	Elförsörjning m.m.	Byggverksamhet	Parti- och detaljhandel m.m.	Hotell- och restaurangverksamhet	Transport, magasinering och kommunikation	Fastighets- och uthyrningsverksamhet och företagstjänster
	(SNI 10-14)	(SNI 15-37)	(SNI 40-41)	(SNI 45)	(SNI 50-52)	(SNI 55)	(SNI 60-64)	(SNI 70-74)
EU25
Belgien
Cypern	13	364	180	251	541	371	444	..
Danmark	3 731	8 030	1 903	1 780	5 815	610	5 735	11 392
Estland	14	432	130	110	408	32	446	252
Finland	136	13 874	2 055	1 658	4 431	442	3 291	3 489
Frankrike	336	54 656	17 120	11 041
Grekland
Irland	164	27 648	..	1 339	4 171	1 010	4 697	5 150
Italien	4 838	83 985	10 324	27 857	55 147	9 831	31 830	48 982
Lettland	30	609	322
Litauen	46	527	283	136	551	12	534	205
Luxemburg	21	834	102	421	951	201	977	491
Malta
Nederländerna	4 639	20 875	3 528	6 256	27 045	2 902	12 386	20 960
Polen	-654	10 708	3 174	744	5 066	-61	1 629	876
Portugal	293	7 005	2 230	2 617	5 474	698	3 455	2 807
Slovakien	76	1 745	998	192	501	35	590	704
Slovenien	10	998	39	154	585	62	212	357
Spanien	975	43 479	9 387	10 999	33 701	7 590	24 254	33 551
Storbritannien	37 977	..	15 663	46 048	107 209
Sverige	285	11 440	3 808	2 476	6 249	668	3 890	10 608
Tjeckien	381	8 421	2 006
Tyskland	2 017	88 479	19 819	11 379	60 593	8 147	39 990	118 761
Ungern	62	5 598	1 049	841	2 390	63	2 114	2 083
Österrike	359	13 364	2 534	3 156	7 730	2 137	5 469	10 607

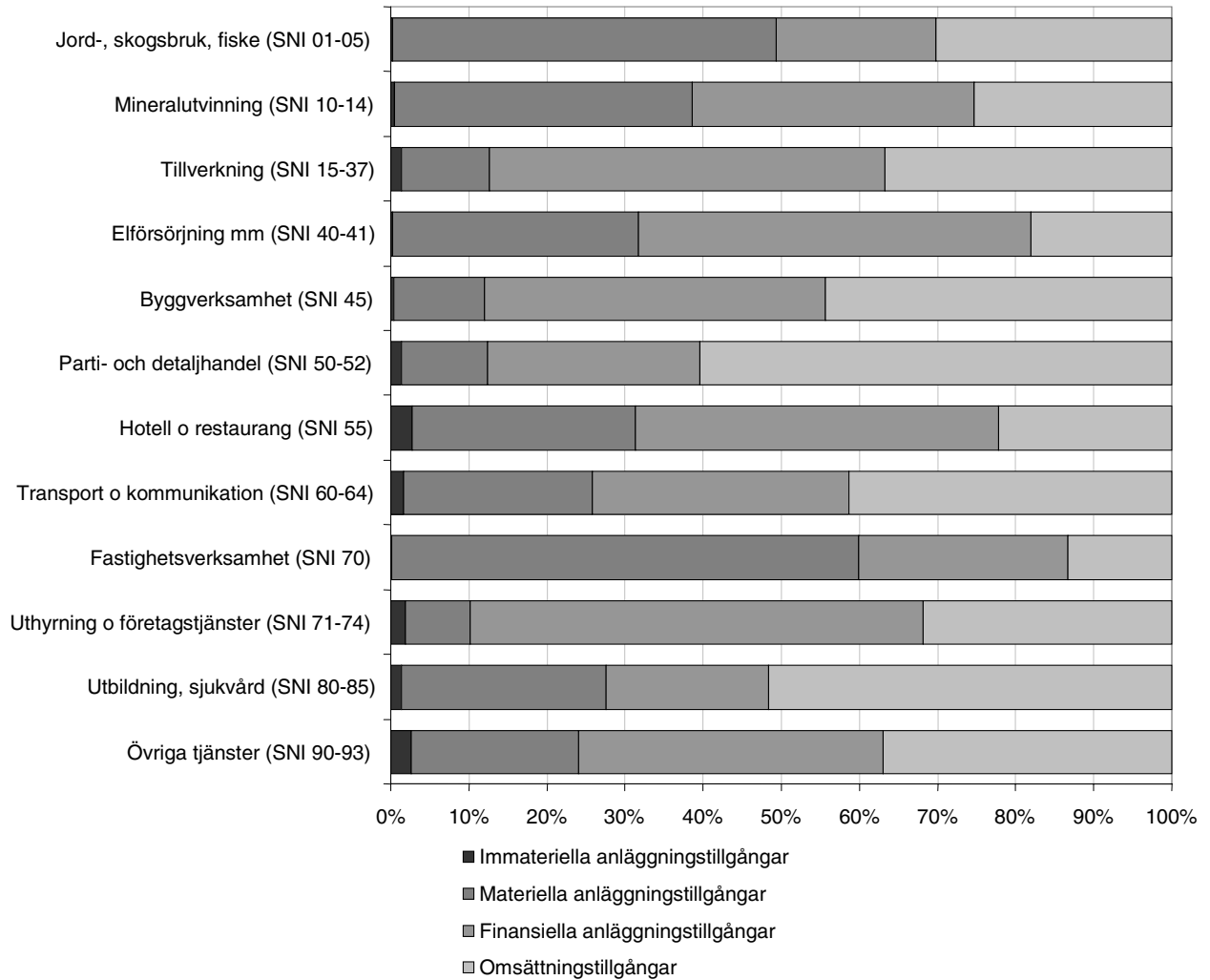
Källa: New Cronos, Eurostat

Diagram

1. Struktur på summa tillgångar per näringsgren 2003, procent

1. Structure of total assets by industry (NACE classification) 2003, per cent

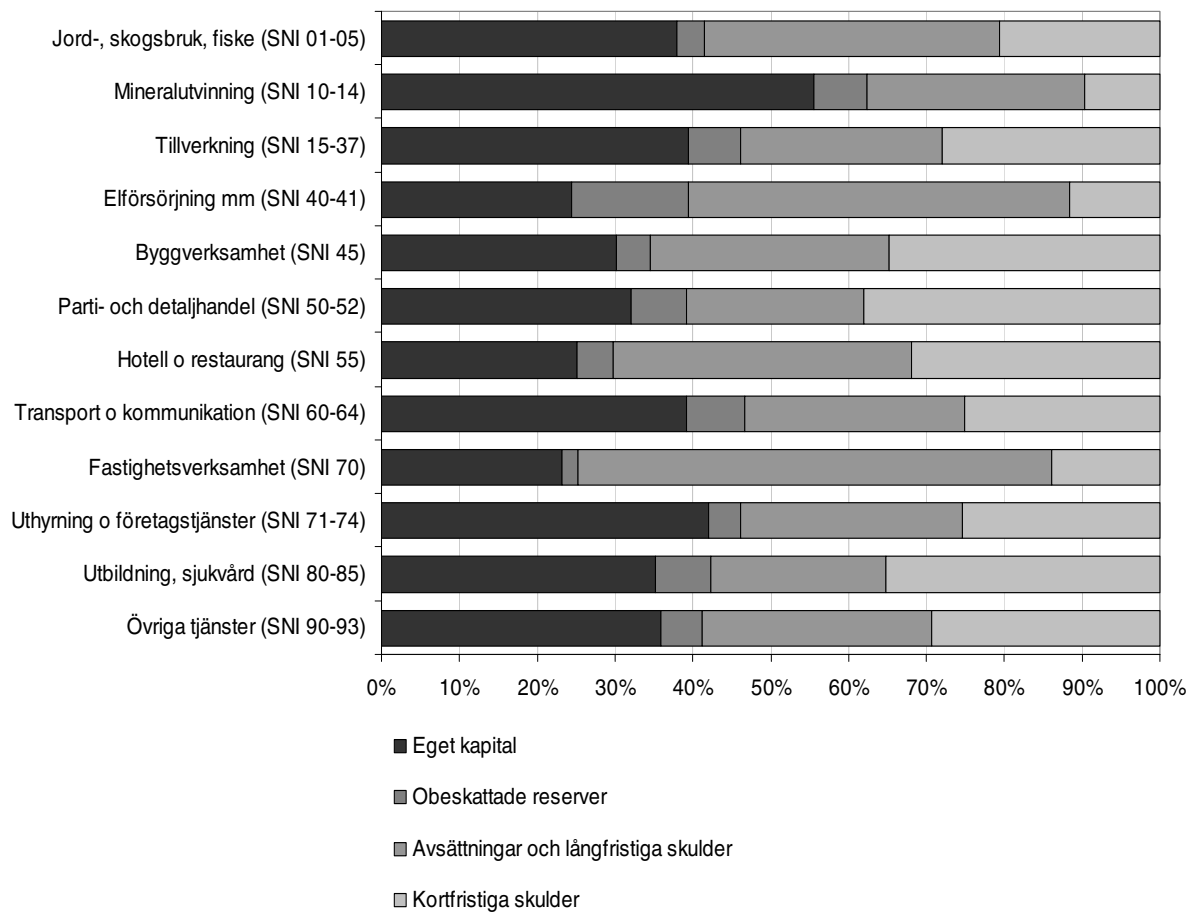
Näringsgren



2. Struktur på summa eget kapital och summa skulder per näringsgren 2003, procent

2. Structure of total equity and total liabilities by industry (NACE classification) 2003, per cent

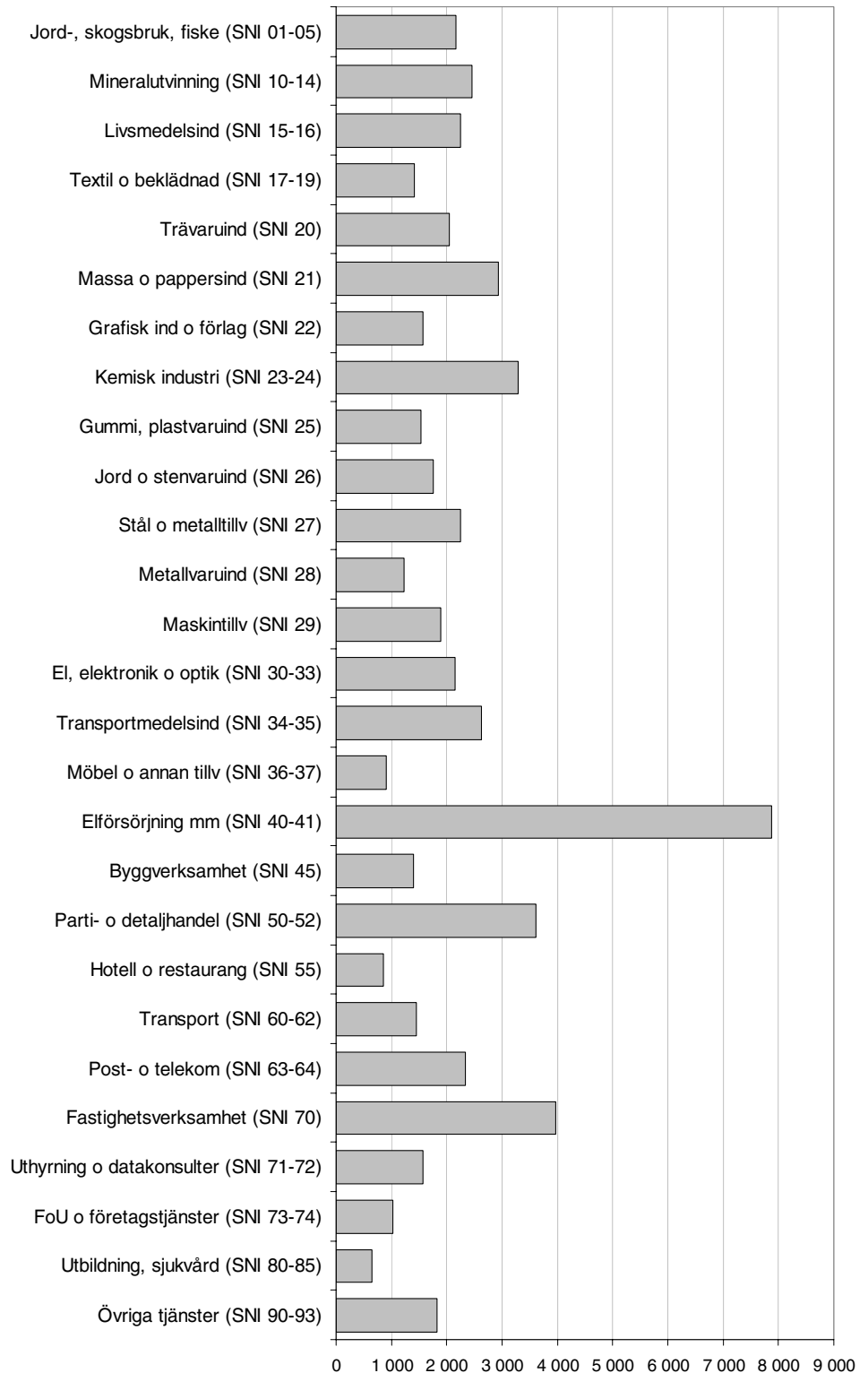
Näringsgren



3. Nettoomsättning per anställd per näringsgren, exklusive enskilda näringsidkare, år 2003, tkr

3. Net turnover by employee by industry (NACE classification) 2003, sole proprietorships excluded, SEK thousands

Näringsgren

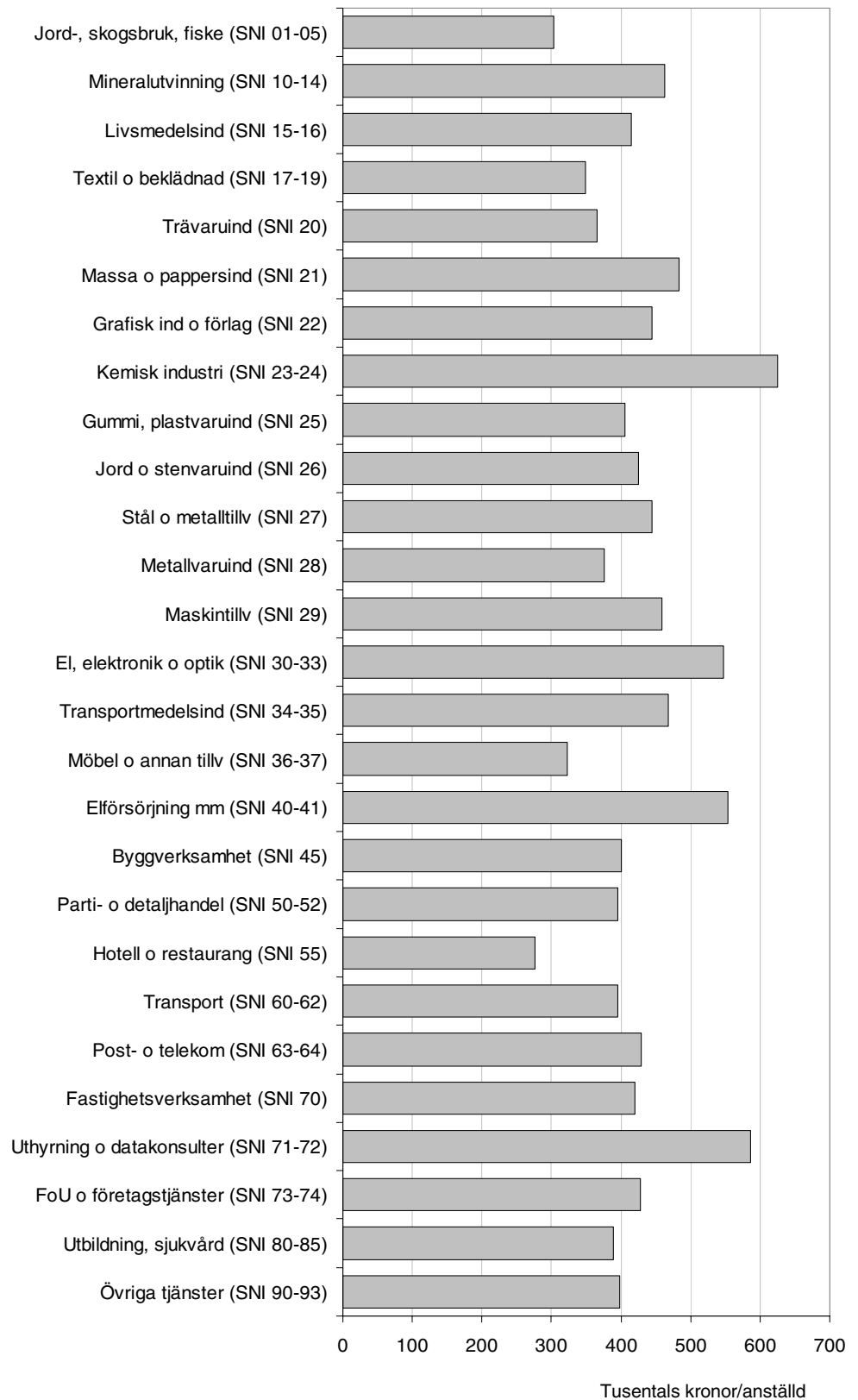


Tusentals kronor/anställd

4. Personalkostnader per anställd per näringsgren, exklusive enskilda näringsidkare, år 2003, tkr

4. Personnel costs by employee by industry (NACE classification) 2003, sole proprietorships excluded, SEK thousands

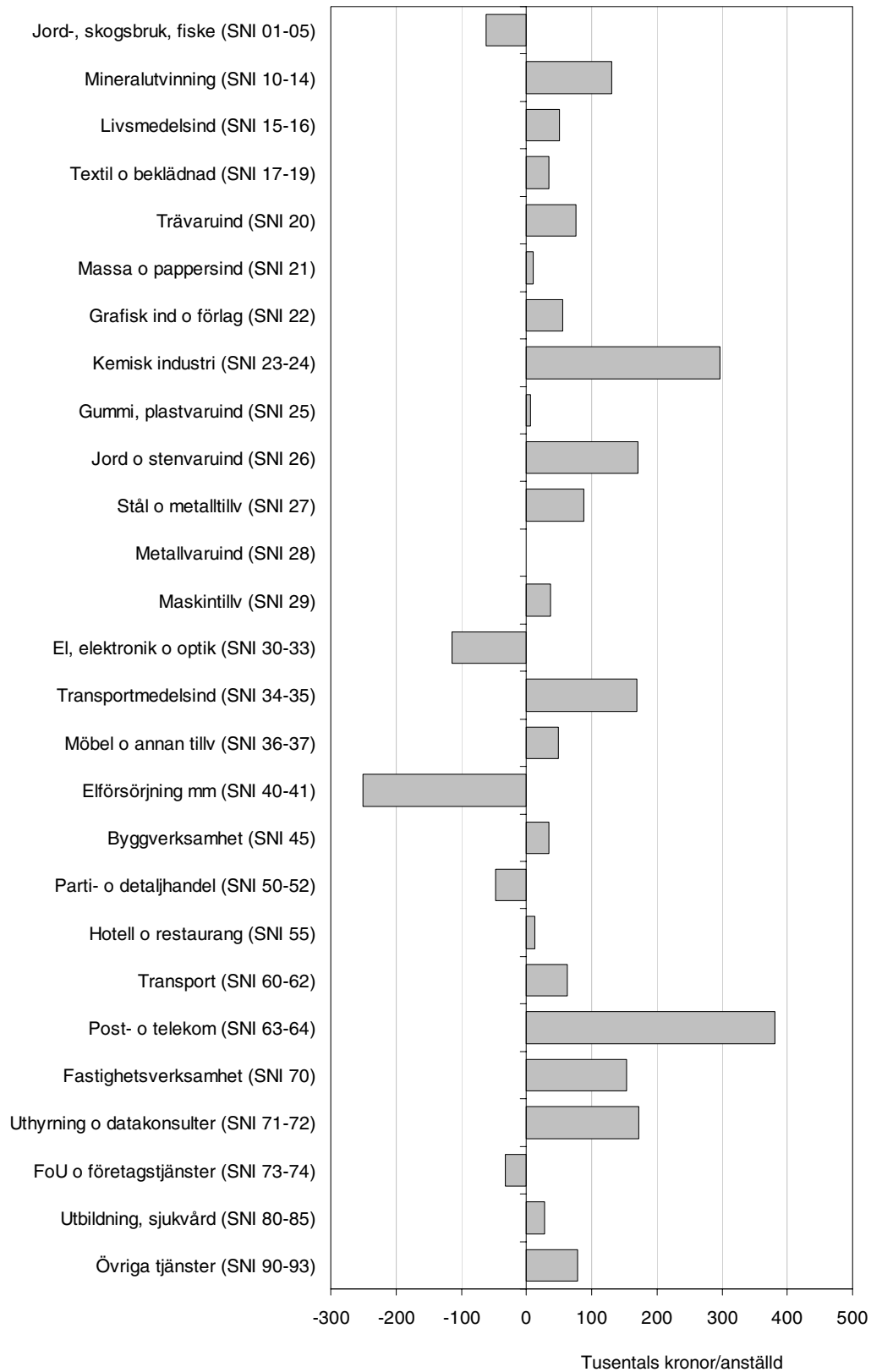
Näringsgren



5. Förändring av nettoomsättning per anställd mellan 2002 och 2003 per näringsgren, exklusive enskilda näringsidkare, tkr

5. Development of net turnover by employee by industry (NACE classification) 2002-2003, sole proprietorships excluded, SEK thousands

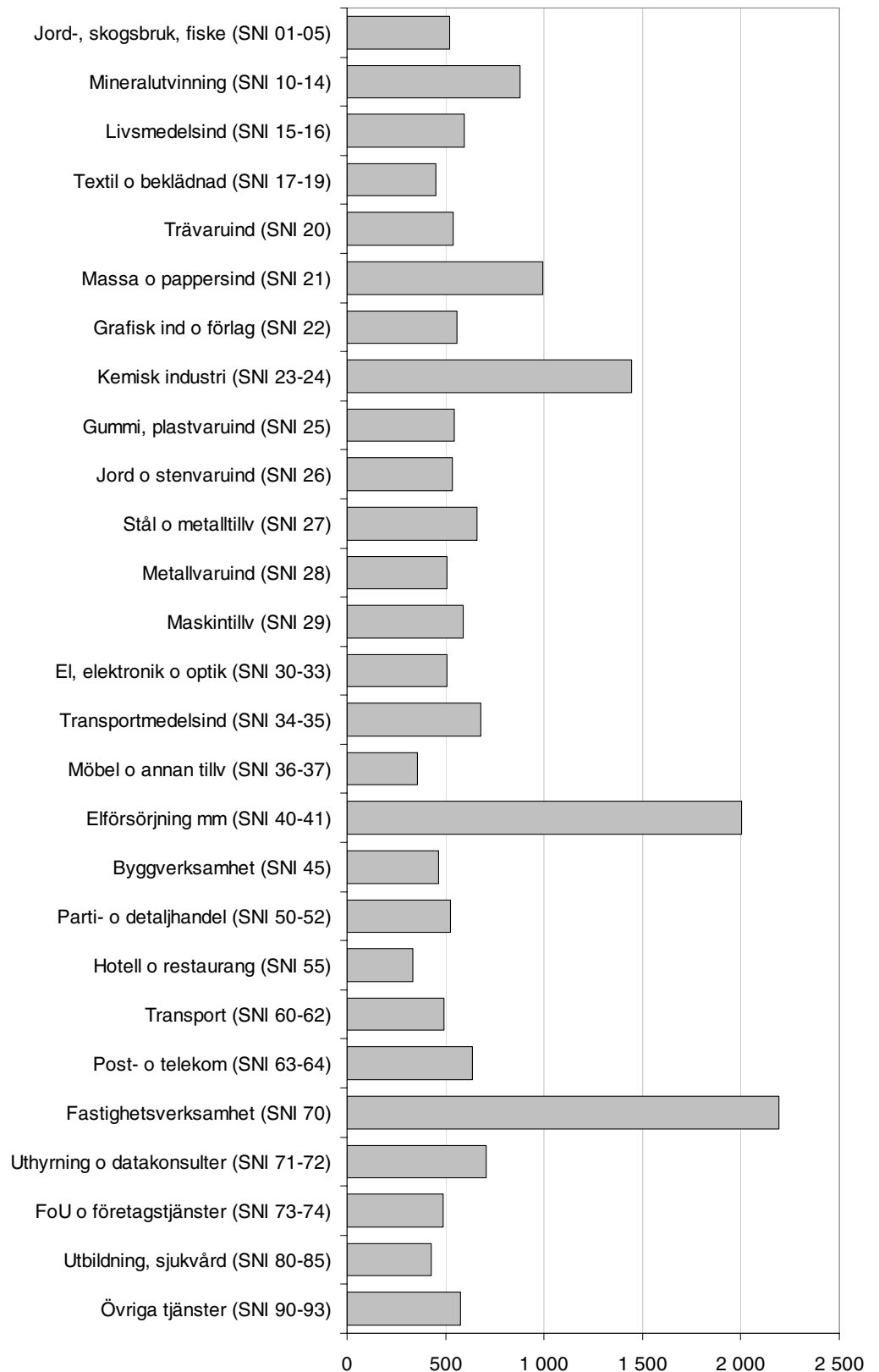
Näringsgren



6. Förädlingsvärde per anställd per näringsgren, exklusive enskilda näringsidkare, år 2003, tkr

6. Value added by employee by industry (NACE classification) 2003, sole proprietorships excluded, SEK thousands

Näringsgren

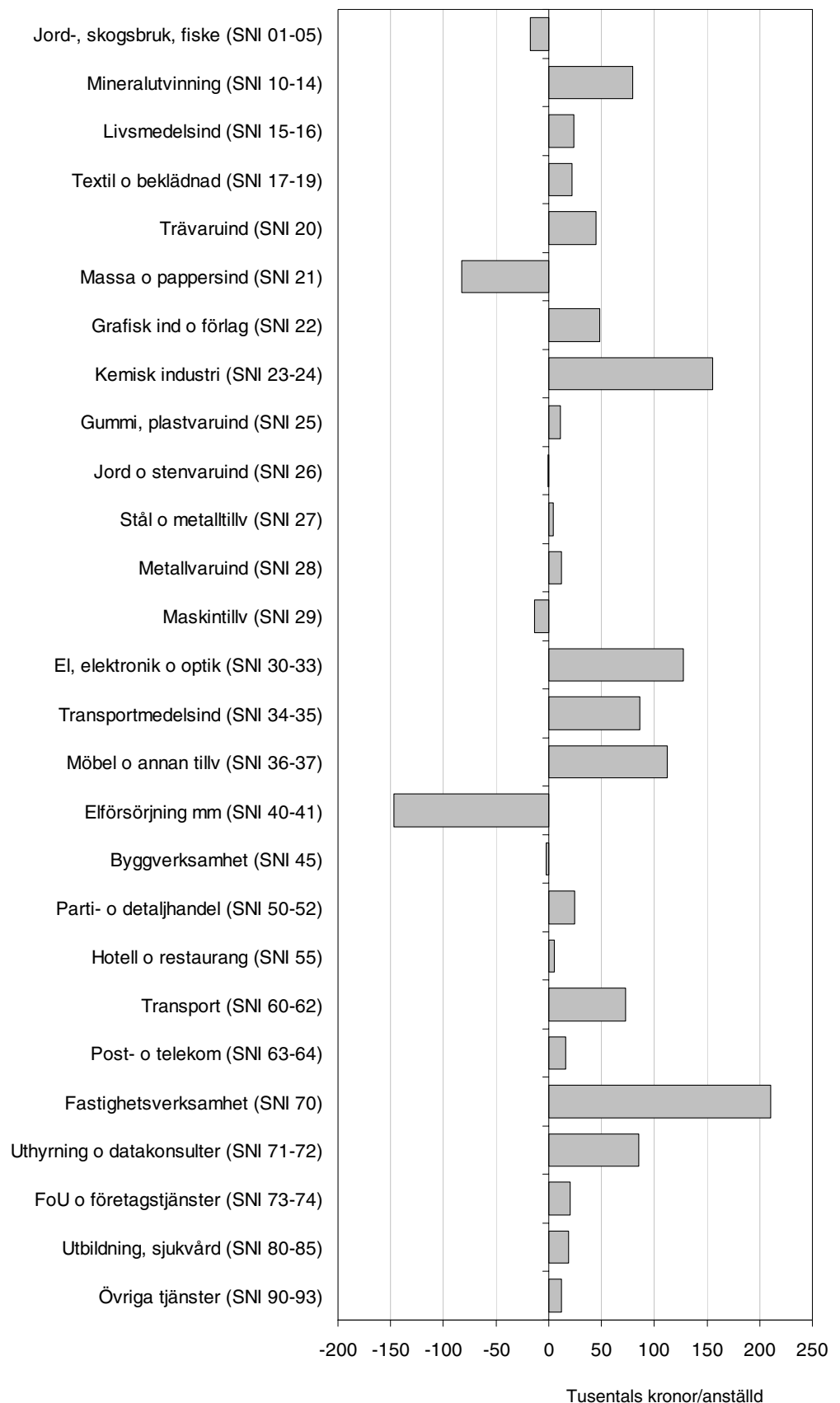


Tusentals kronor/anställd

7. Förändring av förädlingsvärde per anställd mellan 2002 och 2003 per näringsgren, exklusive enskilda näringsidkare, tkr

7. Development of value added by employee 2002-2003 by industry (NACE classification), sole proprietorships excluded, SEK thousands

Näringsgren



Fakta om statistiken

Syftet med Företagens ekonomi är att belysa näringslivets struktur (exkl. den finansiella sektorn) med avseende på exempelvis lönsamhet, tillväxt, utveckling, finansiering och produktion. Sammanställning av statistiken kan ske både på aggregerad nivå och i form av median- och kvartilvärden. Statistiken visas på nationell nivå, verksamhetsnivå samt för industrisektorn vissa variabler även på regional nivå. Samtliga uppgifter är redovisade i löpande priser.

Företagens ekonomi utgör huvudkällan till den statistik som regleras i EU-förordningen ”Council regulation No 58/97 concerning structural business statistics” och är därför anpassad i enlighet med denna förordning.

Detta omfattar statistiken

Statistiken omfattar samtliga företag som bedrev näringsverksamhet i Sverige under 2003, oberoende av juridisk form. Företag som bedriver finansiell verksamhet (SNI J) ingår inte i redovisningen. Enskilda näringsidkare som bedriver jordbruk, skogsbruk, jakt eller fiske (SNI A-B) ingår från och med 2001.

För att tillhöra undersökningspopulationen ska företaget anses ha bedrivit verksamhet under året, d.v.s. varit aktivt. Ett företag anses som aktivt om det skattat för anställd personal, betalt mervärdeskatt eller F-skatt. Förutom de företag som klassas som aktiva görs följande tillägg:

- Inaktiva företag som innehar fastigheter med minst 1 miljon kr i taxeringsvärde tas med som fastighetsbolag.
- Inaktiva företag som har minst ett aktivt dotterbolag tas med som holdingbolag.

I detta SM redovisas den totala population för undersökningen Företagens ekonomi. I publikationer gällande 1998 och tidigare har endast den s.k. bolagssektorn, redovisats.

Definitioner och förklaringar

Juridisk form

I redovisningen ingår aktiebolag, ekonomiska föreningar, handels- och kommanditbolag, statliga affärsverk, enskilda näringsidkare samt vissa stiftelser.

Näringsgrensindelning

För klassificering av näringsgren gäller standard för svensk näringsgrensindelning (SNI 2002). Uppgifter för branschklassificering hämtas från FDB. Klassificeringen bygger på företagets verksamhet 2003. Varje företag hänförs till den näringsgren där det har sin huvudsakliga verksamhet. Förädlingsvärde och produktionsvärde redovisas dock på branschen avseende verksamhetsnivå.

Förteckning över näringsgrenar

SNI 2002	Näringsgren
01-45	Varuproducerande företag
01-05	Jordbruk, jakt, skogsbruk och fiske
10-14	Utvinning av mineral
10-45	Varuproducerande företag exkl. jordbruk, jakt, skogsbruk och fiske
15-37	Tillverkning
15-16	Livsmedels-, dryckesvaru- och tobaksvaruframställning
17-19	Textil-, beklädnadsvaru-, läder- och lädervarutillverkning
20	Trävaruindustri

21	Massa-, pappers- och pappersvaruindustri
22	Förlagsverksamhet, grafisk produktion och reproduktion av inspelningar
23-24	Tillverkning av stenkolsprodukter, raffinerade petroleumprodukter, kärnbränsle, kemikalier och kemiska produkter
25	Gummi- och plastvaruindustri
26	Tillverkning av icke-metalliska mineraliska produkter
27	Stål- och metallframställning
28	Tillverkning av metallvaror utom maskiner och apparater
29	Tillverkning av maskiner som inte ingår i annan underavdelning
30-33	Tillverkning av el- och optikprodukter
34-35	Transportmedelsindustri
36-37	Tillverkning av möbler, annan tillverkning och återvinning
40-41	El-, gas-, värme- och vattenförsörjning
45	Byggverksamhet
50-93 exkl. 65-67	Tjänsteproducerande företag
50-52	Partihandel och detaljhandel; reparation av motorfordon, hushållsartiklar och personliga artiklar
50-74	Tjänsteproducerande företag exkl. utbildning, sjukvård och övriga tjänster
55	Hotell- och restaurangverksamhet
60-64	Transport, magasinering och kommunikation
60-63	Land-, sjö- och lufttransport samt stödtjänster till transport; resebyråer
64	Post- och telekommunikation
70	Fastighetsverksamhet
70-74	Fastighets- och uthyrningsverksamhet och företagstjänster
71-74	Uthyrningsverksamhet och företagstjänster
71-72	Uthyrning av fordon och maskiner utan bemanning samt hushållsartiklar och varor för personligt bruk, databehandlingsverksamhet m.m.
73-74	Forskning och utveckling samt andra företagstjänster
80-85	Utbildning, hälso- och sjukvård, sociala tjänster, veterinärverksamhet
90-93	Andra samhällseliga och personliga tjänster

Näringslivet

Med begreppet näringsliv menas i denna publikation företag som bedriver näringsverksamhet (är marknadsproducenter) i Sverige, oberoende av juridisk form. Företag med finansiell verksamhet ingår inte. Populationen omfattar sektorerna icke-finansiella företag samt hushåll med företagarkomst.

Redovisningsperiod

Uppgifterna avser kalenderåret. För de större betydande enkätföretagen med brutet räkenskapsår används dock den redovisningsperiod som omfattar bokslut mellan 1 maj aktuellt kalenderår och 30 april nästkommande kalenderår. För räkenskapsår som omfattar en kortare eller längre tid än 12 månader har flödes-siffrorna räknats om till att avse 12 månader. För de urvalsundersökta enkätföretagen samt för övriga företag som baseras på administrativt material och har brutet räkenskapsår avser uppgifterna den redovisningsperiod som avslutas under kalenderåret. Även här räknas dock flödesuppgifterna om till att avse 12 månader.

Storleksklassindelning

Indelning i storleksgrupper sker efter företagets antal anställda (mätt i heltids-personer).

Urvalsenhet/undersökningsenhet

Urvalsenheten i Företagens ekonomi utgörs av företaget, d.v.s. den juridiska enheten eller bokslutsenheten. I de fall företag bedriver flera verksamheter delas företaget in i verksamhetsenheter. Om företaget bedriver verksamhet på flera geografiska platser delas företaget in i lokala verksamhetsenheter efter den geo-

grafiska fördelningen. Med denna indelning möjliggörs redovisning både på institutionell nivå (företagsnivå), funktionell nivå (verksamhetsnivå) och regional nivå (geografiskt avgränsad).

I detta SM redovisas dock endast institutionella data med undantag av variablerna produktionsvärde och förädlingsvärde som redovisas på funktionell nivå. Branschredovisningen är alltså huvudsakligen baserad på företagsenhetens bransch. Uppdelning av företag i verksamhetsenheter och lokala verksamhetsenheter sker i första hand för företag inom tillverkningsindustrin, SNI 10-37. En mer branschren redovisning på funktionell nivå görs för industrin i specifikt SM i serie NV 19. Där är branschen avgränsad på verksamhetsnivå. I serie NV 19 finns även SM med information från några utvalda tjänstebranscher. För 2003 är de utvalda branscherna rederier, partihandel, transport samt företags-tjänster.

Variabler

Enkäten till de större betydande företagen består av två huvuddelar, nämligen en resultaträkning och en balansräkning. Till dessa två delar finns det specifikationer på vissa av variablerna. Utöver detta efterfrågas uppgifter som rör förändring av eget kapital samt fördelning av varulager (ej för industriföretag). I blanketten återfinns även specifikationer på aktier/andelar och materiella anläggningstillgångar. Vad gäller VE-nivå efterfrågas rörelsens intäkter och kostnader samt specifikationer till dessa. På LVE-nivå återfinns uppgifter som rör anskaffning och försäljning av materiella anläggningstillgångar.

I enkäten till de urvalsundersökta företagen insamlas specificeringar till de uppgifter företagen lämnat i bilagan till inkomstdeklarationen.

Antal anställda

Antal anställda avser medelantalet anställda som redovisas i företagets officiella årsredovisningar. Med detta avses antalet anställda omräknat till heltidspersoner på årsbasis.

Produktionsvärde

Med produktionsvärde avses den faktiska produktionen utförd av företagen. Det baseras på försäljning, d.v.s. nettoomsättningen, justerat för förändringar av lager och pågående arbete, aktiverat arbete för egen räkning, övriga rörelseintäkter exkl. bidrag, kursvinster och reavinster, inköpskostnaden för varor som säljs utan vidare bearbetning (handelsvaror).

Förädlingsvärde

Förädlingsvärdet brukar uttryckas som företagets bidrag till BNP och definieras i Företagens ekonomi som produktionsvärdet minus kostnader för köpta varor och tjänster, dock ej löner, sociala avgifter och inköpskostnaden för varor som säljs utan vidare bearbetning (handelsvaror).

Bruttoinvesteringar

I detta SM avser bruttoinvesteringar årets anskaffningar av materiella anläggningstillgångar. Här ingår alltså nyanskaffningar av materiella anläggningstillgångar samt förbättringsutgifter som stadigvarande höjer värdet på materiella anläggningstillgångar.

Nettoinvesteringar

Nettoinvesteringar definieras här som årets anskaffningar minus årets avyttringar av materiella anläggningstillgångar. Avyttringar avser den intäkt företaget erhållit vid försäljningen av den materiella anläggningstillgången.

Nyckeltal

Avkastning på eget kapital

Avkastningen på eget kapital beräknas genom att dividera resultatet efter finansiella poster med justerat eget kapital. Med justerat eget kapital menas eget kapital plus 72 procent av obeskattade reserver.

Avkastning på totalt kapital

Avkastningen på totalt kapital får man genom att ta summan av rörelseresultatet och finansiella intäkter dividerat med de totala tillgångarna.

Soliditet

Soliditeten definieras som justerat eget kapital i procent av summa skulder och eget kapital. Med justerat eget kapital menas eget kapital plus 72 procent av obeskattade reserver.

Rörelsemarginal

Rörelsemarginalen är detsamma som rörelseresultatet i relation till nettoomsättningen.

Så görs statistiken

Variabler som finns för samtliga företag

Företagens ekonomi är en årlig undersökning som baseras på uppgifter från en rad olika källor. Grunden för företagens ekonomi är den bas av variabler vilka är gemensamma för samtliga företag.

För huvuddelen av företagen är uppgiftskällan för de gemensamma variablerna administrativt material från Skatteverket. För de allra största företagen, cirka en promille av det totala antalet företag, hämtas uppgifterna in direkt från företagen av SCB. Då detta dock är de allra största företagen står de ändå tillsammans för drygt 37 procent av näringslivets totala omsättning (se även diagrammet nedan under Statistikens tillförlitlighet). Bland dessa företag förekommer inget egentligt svarsbortfall då det är i princip möjligt att återskapa efterfrågade variabler från företagens årsredovisningar. Däremot förekommer det bortfall i Skatteverkets material. Omfattningen av detta bortfall redovisas i avsnittet Statistikens tillförlitlighet.

Variabler som endast finns för ett urval av företag

För att kunna producera statistik på en aggregerad nivå med ett mer omfattande variabelinnehåll kompletteras den gemensamma variabeluppsättningen som beskrevs ovan med ytterligare variabler som samlas in via tre separata urvalsundersökningar. Syftet med dessa urvalsundersökningar är att ge mer detaljerade fördelningar till några av variablerna i den gemensamma variabeluppsättningen. Dessa tre så kallade specifikaundersökningar är:

- Specifikationsundersökning avseende resultaträkning
- Specifikationsundersökning avseende investeringar
- Specifikationsundersökning avseende aktier

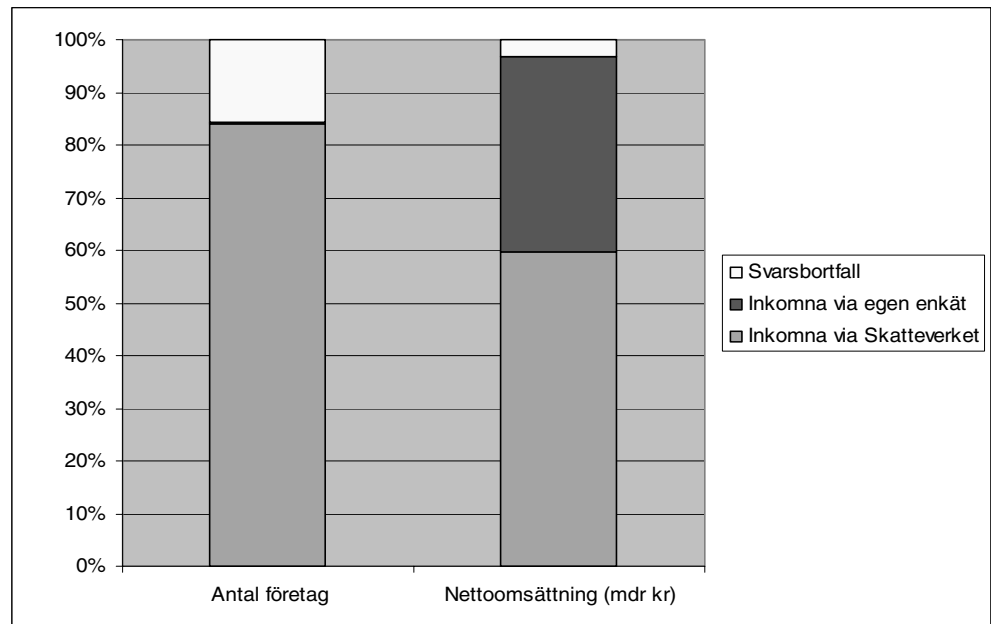
Urvalen till de tre undersökningarna görs i princip oberoende av varandra. De allra största företagen, för vilka SCB direktinsamlar även det gemensamma variabelinnehållet, ingår dock även i samtliga specifikaundersökningar. Dessa företag får en enkät som omfattar såväl det gemensamma variabelinnehållet som de tre specifikaundersökningarna.

Statistikens tillförlitlighet

Statistik som enbart baseras på det gemensamma variabelinnehållet

Den statistik som baseras enbart på det gemensamma variabelinnehåll är således inte behäftat med något urvalsfel. Däremot förekommer såväl bortfallsfel som mätfel. Mätfel uppkommer i de fall företagen i sin rapportering till SCB eller Skatteverket avviker från de önskade variabeldefinitionerna.

Bortfallets omfattning för det gemensamma variabelinnehållet. Totalt för hela näringslivet



Som framgår av tabellen nedan uppgår det ovägda bortfallet till knappt 16 procent för det gemensamma variabelinnehållet. Vägt efter anställda respektive omsättning uppgår motsvarande bortfall till 3,0 respektive 3,1 procent. Det ovägda bortfallet har ökat något från 2002 då det uppgick till knappt 15 procent.

Bortfall i det gemensamma variabelinnehållet per näringsgren 2003

SNI	Antal undersökta företag	Därav bortfall	Andel imputerade företag	Bortfallets andel av	
				Antal anställda	Nettoomsättning exkl. punktskatter
Totalt	756 184	119 330	15,8	3,0	3,1
01-05	173 460	22 252	12,8	5,3	6,4
10-14	646	55	8,5	0,6	0,7
15-37	57 493	7 713	13,4	1,6	1,2
40-41	1 267	131	10,3	2,2	1,9
45	58 906	7 991	13,6	3,9	5,1
50-52	119 690	19 863	16,6	3,2	3,4
55	23 171	3 879	16,7	5,1	6,9
60-64	31 904	3 455	10,8	1,4	2,0
70	38 376	5 184	13,5	4,3	5,2
71-74	159 156	32 120	20,2	4,0	5,2
80-85	32 859	5 560	16,9	5,4	6,2
90-93	59 256	11 127	18,8	4,7	4,9

Statistik som baseras på specifikationsundersökningarna

Den statistik som baseras på variabler som samlas in i specifikationsundersökningarna kommer att vara behäftade med samma fel som den statistik som baseras på det gemensamma variabelinnehållet. Utöver dessa fel kommer denna statistik även vara behäftad med ett urvalsfel och ett ytterligare bortfallsfel till följd av förekomsten av bortfall i specifikationsundersökningarna. Vägt efter omsättning uppgår detta bortfall i Specifikationsundersökningen avseende resultaträkningen till 15 procent och motsvarande ovägda bortfall uppgår till 27 procent.

För de uppgifter som publiceras i detta SM har urvalsfelet dock väldigt liten betydelse. Se t.ex. förädlingsvärdet i tabellen nedan.

SNI	Förädlingsvärde	Konfidensintervall	Relativt medelfel (%)
Jord-, skogsbruk, fiske (SNI 01-05)	30 941		
Mineralutvinning (SNI 10-14)	5 955	± 53	0,44
Tillverkning (SNI 15-37)	426 997	± 919	0,11
Elförsörjning mm (SNI 40-41)	48 927	± 162	0,17
Byggverksamhet (SNI 45)	92 175	± 362	0,20
Parti- och detaljhandel (SNI 50-52)	225 646	± 467	0,10
Hotell o restaurang (SNI 55)	27 370	± 137	0,25
Transport o kommunikation (SNI 60-64)	137 997	± 619	0,22
Fastighetsverksamhet (SNI 70)	108 263	± 441	0,20
Uthyrning o företagstjänster (SNI 71-74)	197 000	± 1 096	0,28
Utbildning, sjukvård (SNI 80-85)	54 299	± 496	0,46
Övriga tjänster (SNI 90-93)	32 084	± 531	0,76

Kommentar: Branschgruppen Jord-, skogsbruk, fiske (SNI 01-05) är baserad enbart på administrativt material vilket innebär att inga företag har urvalsundersökts.

Enkätarna samt råden till uppgiftslämnarna för ifyllande är i möjligaste mån anpassade till lagar och praxis på redovisningsområdet, vilket ger god jämförbarhet mellan olika företag. Avvikelser från praxis kan medföra mätfel. Stora resurser läggs ned på granskning av det insamlade enkätmaterial. Det administrativa materialet granskas på ett mer översiktligt sätt.

Lagar och redovisningspraxis är inte konstanta över tiden. Eftersom Företagens ekonomi i möjligaste mån anpassar sig till lagar och praxis uppstår naturliga brott i tidsserier.

Bra att veta

Annan statistik

Företagens ekonomi utgör tillsammans med andra undersökningar underlag till nationalräkenskapernas beräkningar. Det bör poängteras att definitionerna av förädlingsvärde, produktionsvärde samt brutto- och nettoinvesteringar i Företagens ekonomi skiljer sig från nationalräkenskapernas. Företagens ekonomi är anpassad till företagsekonomiska begrepp. Anpassningar av definitionerna måste sedan göras för att nå nationalräkenskapernas termer. Se ovan under Definitioner och förklaringar för Företagens ekonomis definitioner av dessa variabler.

Publicering och spridning

Tidigare publicering

År 2003 utgör det första redovisningsåret för undersökningen Företagens ekonomi. Företagens ekonomi ersatte 2003 den tidigare undersökningen Företagsstatistik vilken i sin tur 1997 ersatte de tidigare undersökningarna "Finansstatistik för företag" och "Industristatistik". "Finansstatistik för företag" har funnits sedan 1950 och täckte då intäkter, kostnader och vinster inom större och medelstor industri och handel. Denna statistik kompletterades fr.o.m. årgång 1965 med uppgifter om företagens tillgångar och skulder. Omfattningen har sedan successivt utökats till såväl andra näringar som storleksgrupper. Grunden till "Industristatistik", som använde sig av arbetsställe som undersökningsenhet, lades 1913. "Industristatistik" belyste främst industrins varuproduktion, intäkter, kostnader, sysselsättning, investeringar samt energiförbrukning. Finansstatistiken publicerades t.o.m. årgång 1995 i boken Företagen samt för 1996-1998 i SM-serie NV 11. Industristatistiken publicerades i boken Industri t.o.m. årgång 1996 Industri del 1. För åren 1997 och 1998 redovisades Svensk industri i SM-serie NV 18. Fr.o.m. 1999 ingår Svensk industri i SM-serie NV 19.

Jämförbarhet med tidigare publicerad statistik

För årgång 1999 redovisades för första gången Företagsstatistikens totala population. Dessförinnan redovisades enbart den s.k. bolagssektorn (vilken omfattar aktiebolag, ekonomiska föreningar, handels- och kommanditbolag samt vissa stiftelser, dvs. enskilda näringsidkare ingår ej).

För jämförbarhet bakåt i tiden finns uppgifter i tabell 9 och 10 i detta SM. Uppgifterna i dessa tabeller avser endast den s.k. bolagssektorn. Från och med 2003 är redovisningen på betjänad bransch.

Från och med årgång 2001 ingår även enskilda näringsidkare inom jordbruk, jakt, skogsbruk och fiske i Företagsstatistiken. 2003 fanns ca. 162 000 enskilda näringsidkare inom jordbruk, jakt, skogsbruk och fiske och dessa omsatte cirka 39 miljarder kronor. Tillgångarna uppgick till 119 miljarder kronor.

Vissa holdingbolag redovisades till och med årgång 1996 på betjänad bransch och i den största storleksklassen oavsett faktiskt antal anställda. I redovisningen 1997 till och med år 2002 redovisades samtliga holdingbolag i SNI 74.150 och efter sitt faktiska antal anställda, när det gäller den institutionella redovisningen (företagsnivå). För den funktionella redovisningen (på verksamhetsnivå) redovisas holdingbolagen på betjänad bransch. I redovisningen för år 2003 redovisas holdingbolagen på betjänad bransch även när det gäller den institutionella redovisningen.

Statistiska meddelanden

Fr.o.m. årgång 1999 finns en ny SM-serie, kallad Näringslivets struktur (NV 19). Inom denna serie publiceras Företagens ekonomi som sex separata SM. Dels detta SM som omfattar hela näringslivet. Dels SM:et Svensk industri som görs på verksamhetsnivå. Sedan publiceras även separata SM för vissa branscher inom tjänstesektorn (partihandeln, transport, rederier och företags-tjänster). Se även avsnittet Urvalsenhet, Undersökningsenhet, Definitioner och förklaringar. I serie NV 19 ingår dessutom statistik om industrins varuproduktion.

Sveriges statistiska databaser, SSD

Motsvarande uppgifter som redovisas i detta SM finns i SSD, Sveriges statistiska databaser från 1997 till 2003 på www.scb.se. Näringsgrensindelningen i SSD är dock mer detaljerad vad gäller branscher. De variabler som finns tillgängliga i SSD framgår av tabell 2. I SSD finns dessutom regionalt och storleksklassindelad material.

Uppdrag

Det finns också möjlighet att beställa specialuttag ur Företagens ekonomi direkt från SCB, eftersom materialet har ett större variabelinnehåll än det offentliggjorda. Det finns även möjlighet till fördelning på detaljerade branschnivåer och storleksklasser av företag. För skräddarsydda uttag och specialbearbetningar fås kontakt genom telefon 019-17 67 40 eller e-post fs.special@scb.se.

Branschnyckeltal

Företagens ekonomi ligger också till grund för SCB:s Branschnyckeltal. Nyckeltalen är beräknade på företagsnivå, men redovisas i form av median- och kvartilvärden. Alla företag har samma vikt. Syftet med nyckeltalen är bl.a. att visa företagets effektivitet. Publiceringen består av en serie på CD-skivor som kommer ut i mitten av november året efter undersökningsåret. Det finns också möjlighet att beställa enstaka branscher direkt genom SCB på telefon 019-17 66 30 eller e-post branschnyckeltal@scb.se.

Primärmaterial

Enkäterna långtidsarkiveras efter två år. Slutfiler med samtliga företag finns lagrade på datamedia.

Mer information om statistiken och dess kvalitet ges i en särskild Beskrivning av statistiken på SCB:s webbplats, www.scb.se.

In English

Summary

Small enterprises comprise 98 per cent of the market producing sector

In 2003, 98 per cent of enterprises were small, with fewer than twenty employees. There were 756 000 enterprises in the entire market producing sector and the average enterprise had three employees. 32 per cent of the 756 000 enterprises were limited companies.

Sharp rise in operating profit

Operating profit was SEK 276 billion in 2003, which corresponds to an increase of SEK 50 billion compared to 2002.

Dramatic drop in net investments

In 2003, total net investments of tangible assets in the market producing sector amounted to SEK 183 billion, or a decrease of SEK 26 billion. In particular, net investments in the service sector have decreased (from SEK 124 to 99 billion). This drop is primarily due to reduced investments within the real estate business and telecommunication industry.

Continued increase in value added

The market producers' contribution to gross national product (GNP), value added, amounted to a total of SEK 1 413 billion in 2003. The increase in current prices between 2002 and 2003 was 7.0 per cent, compared to an average change per year of 5.3 per cent between 1997 and 2003.

Significant changes within the telecom product manufacturing industry

The production value within the telecom product manufacturing industry (SNI 32) has fallen by over 50 per cent between 2000 and 2003. The number of employees in the industry has dropped by 20 000 compared to the peak year of 2001.

List of tables

Explanation of symbols	14
1. Economic overview for market producers, manufacturing sector and service sector 2003, SEK millions and per cent	14
2. Basic data, income statement and balance sheet for market producers, manufacturing sector and service sector 2003, SEK millions	15
3. Basic data and key-ratios by industry (NACE classification) 2003, SEK millions and per cent	17
4. Income statement by industry (NACE classification) 2003, SEK millions	19
5. Balance sheet by industry (NACE classification) 2003, SEK millions	21
6. Basic data and key-ratios for market producers 1997 - 2003, SEK millions and per cent	23
7. Income statement for market producers 1997 - 2003, SEK millions	23
8. Balance sheet for market producers 1997 - 2003, SEK millions	24
9. Basic information and ratios for service sector, 1980 - 2003, sole proprietors excluded	25
10. Basic information and ratios 1953 - 2003 for manufacturing, mining and quarrying enterprises, sole proprietors excluded	26
11. European union, key ratios by country and by industry (NACE classification) 2002, euro thousands	28
12. European union, net turnover by country and by industry (NACE classification) 2002, euro millions	29
13. European union, number of enterprises by country and by industry (NACE classification) 2002	30
14. European union, value added at factor cost by country and by industry (NACE classification) 2002, euro millions	31
15. European union, number of employees by country and by industry (NACE classification) 2002	32
16. European union, gross operating surplus by country and by industry (NACE classification) 2002, euro millions	33

List of terms

NACE classification (NACE Rev.1), tables and diagrams 1-2

Näringslivet totalt	Market producers	NACE 01-45, 50-93 excl. 65-67
Varuproducerande företag	Manufacturing sector	NACE 01-45
Jordbruk, jakt, skogsbruk och fiske	Agriculture, hunting forestry and fishing	NACE 01-05
Utvinning av mineral	Mining and quarrying	NACE 10-14
Varuproducerande företag exkl. jordbruk, jakt, skogsbruk och fiske	Manufacturing sector excluding agriculture, hunting forestry and fishing	NACE 10-45
Tillverkning	Manufacturing	NACE 15-37
El-, gas-, värme- och vattenförsörjning	Electricity, gas and water supply	NACE 40-41
Byggverksamhet	Construction	NACE 45
Tjänsteproducerande företag	Service sector	NACE 50-93 excl. 65-67
Tjänsteproducerande företag exkl. utbildning, sjukvård och övriga tjänster	Service sector excluding education, social work and other services	NACE 50-74
Partihandel och detaljhandel; reparation av motorfordon, hushållsartiklar och personliga artiklar	Wholesale and retail trade; repair of motor vehicles, motorcycles and personal and household goods	NACE 50-52
Hotell- och restaurangverksamhet	Hotels and restaurants	NACE 55
Transport, magasinering och kommunikation	Transport, storage and communication	NACE 60-64
Fastighetsverksamhet	Real estate activities	NACE 70
Fastighets- och uthyrningsverksamhet och företagstjänster	Real estate, renting and business activities	NACE 70-74
Uthyrningsverksamhet och företagstjänster	Renting and business activities	NACE 71-74
Utbildning, hälso- och sjukvård, sociala tjänster, veterinärverksamhet	Education, health and social work, veterinary activities	NACE 80-85
Andra samhällseliga och personliga tjänster	Other community, social and personal service activities	NACE 90-93

NACE classification (NACE Rev.1) diagrams 3-6

Jordbruk m.m., SNI 01-05	Agriculture, etc.
Mineralutvinning, SNI 10-14	Mining and quarrying
Livsmedelsind, SNI 15-16	Manufacture of food products
Textil och beklädnad, SNI 17-19	Manufacture of textiles
Trävaruind, SNI 20	Manufacture of wood products
Massa och pappersind, SNI 21	Manufacture of pulp and paper
Grafisk ind o förlag, SNI 22	Publishing, printing, etc.
Kemisk industri, SNI 23-24	Manufacture of chemicals
Gummi, plastvaruind, SNI 25	Manufacture of rubber and plastic products
Jord o stenvaruind, SNI 26	Manufacture of other non-metallic mineral products
Stål o metalltillv, SNI 27	Manufacture of basic metals
Metallvaruind, SNI 28	Manufacture of fabricated metal products
Maskintillv, SNI 29	Manufacture of machinery
El, elektronik o optik, SNI 30-33	Manufacture of electrical and optical equipment
Transportmedelsind, SNI 34-35	Manufacture of transport equipment
Möbel o annan tillv, SNI 36-37	Manufacture of furniture, etc.
Elförsörjning m.m., SNI 40-41	Electricity supply
Byggverksamhet, SNI 45	Construction
Parti- o detaljhandel, SNI 50-52	Wholesale and retail trade

Hotell o restaurang, SNI 55	Hotels and restaurants
Transport, SNI 60-62	Transport
Post- o telekommunikation, SNI 63-64	Post and telecommunications
Fastighetsverksamhet, SNI 70	Real estate activities
Uthyrning o datakonsulter, SNI 71-72	Renting and data consultancy
FoU o företagstjänster, SNI 73-74	Research and business activities
Utbildning, sjukvård, SNI 80-85	Education, health activities
Övriga tjänster SNI 90-93	Other service activities

Terms in table 1

Antal företag	Number of enterprises
Antal anställda	Number of employees
Nettoomsättning	Net turnover
Rörelseresultat	Operating profit/loss
Produktionsvärde	Production value
Förädlingsvärde	Value added at factor cost
Summa tillgångar	Assets total
Bruttoinvesteringar	Gross investments
Nettoinvesteringar	Net investments
Avkastning på eget kapital	Return on adjusted equity
Avkastning på totalt kapital	Return on total assets
Soliditet	Equity-assets ratio
Rörelsemarginal	Gross margin
Nettoomsättning per företag, tkr	Net turnover/number of enterprises

Terms in tables 2, 4, 7

SNI

1. BASFAKTA

Antal företag
Antal anställda
Produktionsvärde
Förädlingsvärde
Bruttoinvesteringar
Nettoinvesteringar

2. RESULTATRÄKNING

Nettoomsättning exkl. punktskatter
Förändring av lager av produkter i arbete, färdiga varor och pågående arbete för annans räkning
Övriga rörelseintäkter
Handelsvaror, råvaror och förnödenheter
Övriga externa kostnader
Personalkostnader (se spec. 2a)
Av- och nedskrivningar (samt återföringar därav) av materiella/immateriella anläggningstillgångar
Övriga rörelsekostnader
Rörelseresultat
Resultat från finansiella investeringar (se spec. 2b)

Resultat efter finansiella poster

Bokslutsdispositioner (se spec. 2c)
Skatt på årets resultat

NACE code

BASIC DATA

Number of enterprises
Number of employees
Production value
Value added at factor cost
Gross investments
Net investments

INCOME STATEMENT

Net turnover excluding excise duties
Change in stocks of work in progress, finished goods and work on contract
Other operating income
Goods for resale, raw materials and consumables
Other external costs
Personnel costs
Depreciation and write-downs (as well as reversals) of tangible and intangible assets
Other operating costs

Operating profit/loss

Profit/loss from financial investments
--

Profit/loss after financial items

Appropriations
Taxes

Årets resultat**2a. Specifikation av personalkostnader**

Löner och andra ersättningar

Sociala avgifter inkl. pensionskostnader

Övriga personalkostnader

2b. Specifikation av resultat från finansiella investeringar

Utdelning på aktier och andelar

Valutakursvinster

Valutakursförluster

Resultat vid avyttring av värdepapper

Ränteintäkter m.m.

Räntekostnader m.m.

2c. Specifikation av bokslutsdispositioner

Förändring av periodiseringsfond

Skillnad mellan bokförd avskrivning och avskrivning enligt plan

Koncernbidrag

Aktieägartillskott

Övriga bokslutsdispositioner

3. BALANSRÄKNING**TILLGÅNGAR****Tecknat men ej inbetalt kapital**

Immateriella anläggningstillgångar

Byggnader och markanläggningar

Mark

Maskiner och inventarier

Förskott avseende materiella anläggningstillgångar

Aktier och andelar

Andra finansiella anläggningstillgångar

Summa anläggningstillgångar

Varulager m.m.

Kundfordringar

Övriga fordringar

Förutbetalda kostnader och upplupna intäkter

Aktier och andelar

Övriga kortfristiga placeringar

Kassa och bank

Summa omsättningstillgångar**Summa tillgångar****EGET KAPITAL OCH SKULDER**

Aktiekapital/insatskapital

Reservfond/överkursfond

Uppskrivningsfond/övrigt bundet kapital

Balanserad vinst/förlust

Årets resultat

Eget kapital i handelsbolag

Summa eget kapital

Periodiseringsfonder

Net profit/loss for the year**2a. Specification of personnel costs**

Wages and other remuneration

Social security contributions, etc. including pension costs

Other personnel costs

2b. Specification of profit/loss from financial investment

Dividends

Exchange rate profits

Exchange rate losses

Profit/loss from sale of shares and other investments

Interest income, etc.

Interest expense, etc.

2c. Specification of appropriations

Change in tax allocation reserve

Excess depreciation

Group contributions

Shareholders' contributions

Other appropriations

BALANCE SHEET**ASSETS****Subscribed capital unpaid**

Intangible assets

Buildings, land improvements, etc.

Land

Plant, machinery, equipment and tools

Advance payments for tangible assets

Shares and participations

Other financial assets

Fixed assets total

Inventories, etc.

Accounts receivable – trade

Other receivables

Prepaid expenses and accrued income

Shares and participations

Other investments

Cash and bank balances

Current assets total**Assets total****EQUITY AND LIABILITIES**

Share capital/contributed capital

Statutory reserve/share premium reserve

Revaluation reserve/other restricted reserves

Profit or loss brought forward

Net profit/loss for the year

Equity in partnerships, limited partnerships

Equity total

Tax allocation reserve

Akkumulerade överavskrivningar	Accumulated excess depreciation
Övriga obeskattade reserver	Other untaxed reserves
Summa obeskattade reserver	Untaxed reserves total
Avsättningar för pensioner	Provisions for pensions
Övriga avsättningar	Other provisions
Summa avsättningar	Provisions total
Summa långfristiga skulder	Long-term liabilities total
Förskott från kunder	Advance payments from customers
Leverantörsskulder	Accounts payable – trade
Skatteskulder	Income tax liability
Upplupna kostnader och förutbetalda intäkter	Accrued expenses and deferred income
Övriga kortfristiga skulder	Other short-term liabilities
Summa kortfristiga skulder	Current liabilities total
Summa eget kapital och skulder	Equity and liabilities total

Terms in tables 3, 6

BASFAKTA

Antal företag
 Antal anställda
 Produktionsvärde
 Förädlingsvärde
 Bruttoinvesteringar
 Nettoinvesteringar

NYCKELTAL

Avkastning på eget kapital
 Avkastning på totalt kapital
 Soliditet
 Rörelsemarginal
 Nettoomsättning per företag, tkr

BASIC DATA

Number of enterprises
 Number of employees
 Production value
 Value added at factor cost
 Gross investments
 Net investments

KEY RATIOS

Return on adjusted equity
 Return on total assets
 Equity-assets ratio
 Gross margin
 Net turnover/number of enterprises

Terms in tables 5, 8

Tecknat men ej inbetalt kapital

Immateriella anläggningstillgångar
 Materiella anläggningstillgångar
 Finansiella anläggningstillgångar
Summa anläggningstillgångar
 Varulager m.m.
 Kortfristiga fordringar
 Kortfristiga placeringar
 Kassa och bank

Summa omsättningstillgångar

SUMMA TILLGÅNGAR

Eget kapital
 Obeskattade reserver
 Avsättningar
 Långfristiga skulder
 Kortfristiga skulder

SUMMA EGET KAPITAL OCH SKULDER

Subscribed capital unpaid

Intangible assets
 Tangible assets
 Financial assets
Total fixed assets
 Inventories, etc.
 Current receivables
 Investments
 Cash and bank balances

Total current assets

TOTAL ASSETS

Equity
 Untaxed reserves
 Provisions
 Long-term liabilities
 Current liabilities

TOTAL EQUITY AND LIABILITIES

Terms in tables 9, 10

År	Year
Antal företag	Number of enterprises
Antal anställda	Number of employees
Omsättning, miljarder kronor	Turnover, SEK billion
I procent av omsättning	In per cent of turnover
Förädlingsvärde	Value added at factor cost
Arbetskraftskostnader	Wages and other remuneration and social security contributions, etc., including pension costs
Löner	Wages and salaries
Rörelseresultat före avskrivning	Profit or loss before depreciation
Avskrivningar	Depreciation
Finansiellt netto	Financial income and expenses
Nettoresultat	Profit or loss after financial income and expenses

Terms in tables 11-16

Nettoomsättning per företag	Net turnover/number of enterprises
Förädlingsvärde per företag	Value added at factor cost/number of enterprises
Rörelseresultat per företag	Operating profit/loss/number of enterprises
Land	Country
EU25	EU25
Belgien	Belgium
Cypern	Cyprus
Danmark	Denmark
Estland	Estonia
Finland	Finland
Frankrike	France
Grekland	Greece
Irland	Ireland
Italien	Italy
Lettland	Latvia
Litauen	Lithuania
Luxemburg	Luxemburg
Malta	Malta
Nederländerna	the Netherlands
Polen	Poland
Portugal	Portugal
Slovakien	Slovakia
Slovenien	Slovenia
Spanien	Spain
Storbritannien	Great Britain
Sverige	Sweden
Tjeckien	Czech Republic
Tyskland	Germany
Ungern	Hungary
Österrike	Austria

Terms in diagrams 1 and 2

Immateriella anläggningstillgångar	Intangible assets
Materiella anläggningstillgångar	Tangible assets

Finansiella anläggningstillgångar	Financial assets
Omsättningstillgångar	Current assets
Eget kapital	Equity
Obeskattade reserver	Untaxed reserves
Avsättningar och långfristiga skulder	Provisions and long-term liabilities
Kortfristiga skulder	Current liabilities